

NowyStyl

REUNION

Die neue Realität im Büro

Inhalt

01	Über den Reunion-Bericht
02	Die Bürosituation nach der Pandemie
04	Was erwarte ich von meinem Büro?
06	Homo-Workus
10	Lernen Sie das Reunion-Modell kennen
13	Neue Bereiche im Büro
14	Integrationsbereich Eingangsbereich Bereich für informelle Treffen
22	Inspirationsbereich Bereich für Teamarbeit Bereich für Meetings
28	Konzentrationsbereich Ruhezone
32	Zusammenfassung

Inhaltliche Ausarbeitung

Aleksandra Szeląg

Redaktion

Aleksandra Szeląg, Nina Gonera,
Zoltan Balogh, Anna Kanik,
Maria Dragowska

Raumplan und Visualisierungen

Beata Kozłowska

Grafisches Design und Gestaltung

Agata Sieczkowska

Wir möchten uns für die Zeit und das Engagement all derjenigen bedanken, die an der Erstellung dieses Berichts mitgewirkt, ihre Erfahrungen mit uns geteilt und seine Erstellung unterstützt haben.

Die neue Realität im Büro

Die letzten Jahre und die damit verbundenen Einschränkungen durch die Covid-19-Pandemie und das Aufkommen des hybriden Arbeitsmodells haben Veränderungen in den Unternehmen beschleunigt. In der heutigen Welt ist es zu einer Herausforderung und Erwartung geworden, Beziehungen aufzubauen, auf der Grundlage von Zusammenarbeit und gegenseitigem Austausch zu arbeiten und vor allem Entwicklungsmöglichkeiten zu bieten.

Was bedeutet der Begriff Reunion?

Reunion ist ein Bürokonzept, das von Nowy Styl ins Leben gerufen wurde – einem erfahrenen Experten und Partner bei der Einrichtung von Arbeitsräumen für viele Unternehmen auf der ganzen Welt. Reunion ist ein Büro, das zum Herzstück des Unternehmens wird – ein Ort der Interaktion, der Begegnung, des Austauschs von Ideen und Informationen, der Kreation und der Konzentration. Es ist ein Raum für die Stärkung und den Wiederaufbau von Beziehungen in Teams nach der Pandemie. Bei diesem Modell handelt es sich um ein Einrichtungskonzept mit einer neuartigen Arbeitsplatzanordnung, die den Schwerpunkt auf Teamarbeit legt.

An wen richtet sich der Bericht?

Der Bericht wurde erstellt, um diejenigen, die über das Design und die Funktionalität von Büroeinrichtungen entscheiden, zu inspirieren und ihnen zukunftsweisende Lösungen zur Arbeitsorganisation vorzustellen. Er richtet sich an Büroleiter, Führungskräfte, HR- und Employer Branding-Manager, Arbeitsplatzspezialisten, Architekten und Büroeinrichter. Er hilft bei der Beantwortung von Fragen wie: Lohnt es sich, in einem Büro zu arbeiten und wie könnte ein Büro in der neuen Realität aussehen?

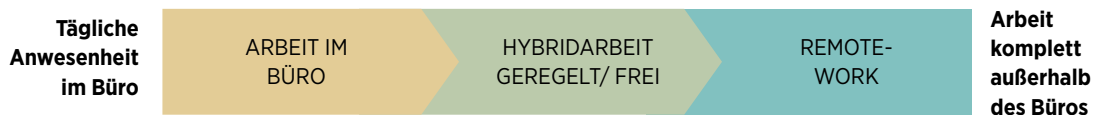
Wer hat den Bericht verfasst?

Die Arbeit an dem Bericht wurde von einem interdisziplinären Team aus Fachexperten des Workplace-Konzepts geleitet. Es bestand aus Psychologen, Architekten, Innenarchitekten, Akustikern und Kulturwissenschaftlern, die täglich mit den Kunden von Nowy Styl zusammenarbeiten.

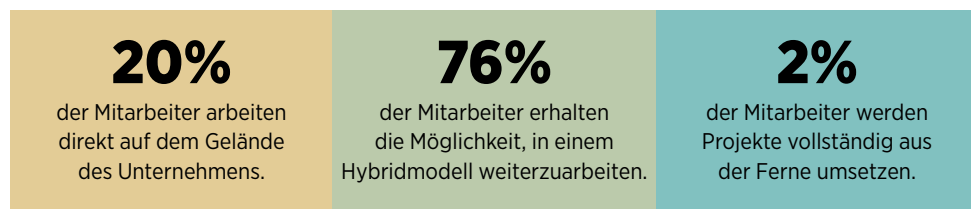
Unser Dank für ihre aktive Beteiligung an der Konzeption des Reunion-Modells gilt den Mitarbeitern von Sabre und Havi, unseren Partnern IU Technology und CISCO sowie den Befragten der Nowy Styl-Umfrage „Was erwarte ich von meinem Büro“, die im Frühjahr 2022 durchgeführt wurde.

Die Bürosituation nach der Pandemie

Die soziokulturellen Veränderungen, die in den letzten zwei Jahren stattfanden, haben sich unumkehrbar auf das Arbeitssystem ausgewirkt. Die Pandemie hat dazu geführt, dass die Fünftageweche im Büro langsam zu einem Relikt der Vergangenheit wird. Die Realität nach der Pandemie zwingt Arbeitgeber dazu, sich in einem breiten Spektrum zwischen Remote-Work – was keine Büroraumeinrichtung erfordert – und dem täglichen Erscheinen im Büro zu bewegen.



Wie reagieren die Arbeitgeber auf die neue Realität?



Quelle: ManPower Group (2022) Zdalnie czy w siedzibie firmy? Plany pracodawców dotyczące modelu pracy w I kwartale 2022r.

Global Player haben sich für Hybrid-Working entschieden

Freie Hybridarbeit

Komm innerhalb eines Monats ins Büro, wenn es dir am besten passt

Anfang 2022 verkündete der damalige CEO von Twitter, Parag Agrawal, dass das Unternehmen an seiner Festlegung aus dem Jahr 2020 festhält, wonach Mitarbeiter auch nach Aufhebung der Pandemie-Beschränkungen für immer die Freiheit haben werden, zu wählen, wo sie ihre Arbeit verrichten. Am 15. Mai fand jedoch eine weltweite „Wiedereröffnung der Büros“ statt, die es den Mitarbeitern ermöglichte, auch von ihrem lokalen Hauptsitz aus zu arbeiten. Agrawal betonte, dass er hofft, die Menschen im Büro zu sehen, da die Arbeit von Angesicht zu Angesicht die Organisationskultur beleben würde.¹

Teilweise geregelte Hybridarbeit

Komm mindestens 3 Mal in der Woche ins Büro

Im April 2022 führte Google die Politik ein, drei Tage pro Woche im Büro zu arbeiten. Die Mitarbeiter können die Tage, die sie in der Unternehmenszentrale verbringen wollten, frei wählen. Wo es gerechtfertigt war, erlaubt das Unternehmen die Arbeit aus der Ferne, was meist mit einem Umzug an einen Ort verbunden ist, der sich weit vom Google-Büro entfernt befindet. In einem Interview mit CNBC gab Javier Soltero – Vice President und General Manager von Google Workspace – zu, dass er die Arbeit unter Menschen vermisst und dass er eine gewisse Freude und ein Gefühl des Optimismus verspürt, wenn er ins Büro zurückkehrt.²

Geregelte Hybridarbeit

Wir treffen uns an bestimmten Tagen im Büro

Apple erlaubt es bestimmten Teams, mit Genehmigung des Vorgesetzten, vollständig remote zu arbeiten. Um jedoch eine möglichst effektive Kommunikation zwischen den Teams zu erreichen, wurden die Mitarbeiter gebeten, an drei bestimmten Wochentagen – Dienstag, Mittwoch und Donnerstag – ins Büro zu kommen. Die Veränderung geschah jedoch nicht über Nacht. Über mehrere Wochen im ersten Quartal 2022 hat das Unternehmen schrittweise die Anzahl der Arbeitstage im Büro erhöht.³

¹The Economic Times (2022) WFH or back to office? Your choice. Twitter chief Parag Agrawal lets staff decide what they want.

²Bloomberg Europe Edition (2022) Google Tells Employees to Return to Offices Starting in April

³9to5mac (2022) Apple director of machine learning departs over return to in-person work policy

Welche Vorteile hat es für die Mitarbeiter, ins Büro zu kommen?

- effektives Onboarding und eine bessere Unterstützung zu Beginn der Karriere im Unternehmen,
- strukturierter Tagesplan,
- ausgewogene Work-Life-Balance,
- erhöhte Konzentration und Motivation bei der Arbeit unter anderen Mitarbeitern,
- Möglichkeit, ein Netzwerk aufzubauen und sich an spontanen Projekten zu beteiligen, die über die vorgegebenen Richtlinien hinausgehen,
- größere Identifikation mit dem Unternehmen und das Gefühl, Teil eines Teams zu sein,
- bessere Beziehungen zu den anderen Kollegen,
- Reduktion von FOMO (Fear of Missing out) – das Gefühl, von einer Beförderung ausgeschlossen zu sein, weil man nicht im Büro erscheint,
- Möglichkeit einer schnellen Konsultation, um effizient zu arbeiten,
- entsprechend gestalteter ergonomischer Arbeitsplatz,
- schnellerer Zugang zu notwendigen Dokumenten, Arbeitsmitteln und Ausstattungen,
- gesundheitsfördernde Wirkung von Bewegung – durch das Pendeln ins Büro und den Aufenthalt dort, bewegen wir uns mehr als im Home-Office.

Zusammengestellt aus den Ergebnissen der Umfrage „Was erwarte ich von meinem Büro?“.

Nur wenige marktführende Unternehmen entscheiden sich dafür, vollständig remote zu arbeiten oder die Arbeit ausschließlich vom Büro aus wieder aufzunehmen.

Beispiele für eine entschlossene Rückkehr ins Büro sind Unternehmen wie Netflix und die Investmentbank Goldman Sachs, die darauf bestehen, dass die Möglichkeit des persönlichen Austauschs für sie von entscheidender Bedeutung ist und sie sich nicht vorstellen können, dass ihr Unternehmen ohne diese weiter wächst. Einer der vehementesten Befürworter für das Arbeiten im Büro ist Tesla-Gründer und CEO Elon Musk, der seinen Mitarbeitern in einer Erklärung mitteilte, dass es einer Resignation gleichkäme, nicht jeden Tag im Büro zu erscheinen, und dass das Engagement umso mehr live zu sehen sein sollte, je weiter oben auf der Karriereleiter ein Mitarbeiter steht.⁴

Auf der anderen Seite erlauben Unternehmen wie Deloitte oder Dropbox ihren Mitarbeitern, aufgrund des spezifischen Tätigkeitsbereiches, in dem sie sich täglich bewegen, vollständig remote zu arbeiten. Dennoch geben sie einen Teil ihrer Bürofläche nicht auf. Alastair Simpson – Vice President von Dropbox – gab zu, dass die Büros statt Standardräumen für die tägliche Arbeit zu Studios für die Teamzusammenführung, das organisatorische Umfeld und die zwischenmenschliche Zusammenarbeit werden.⁵

Das hybride Arbeitsmodell erfordert Änderungen in der Einrichtung und Funktionsweise des Büros. Die Arbeit von Angesicht zu Angesicht und die Interaktionen zwischen den Mitarbeitern werden ganz anders aussehen. Unternehmen sollten darauf achten, dass ihr physischer Raum mit den Anforderungen der Nutzer übereinstimmt. Arrangements von vor der Pandemie sind möglicherweise nicht mehr funktionsfähig. Sie müssen eventuell durch Bereiche ersetzt werden, die für Zusammenarbeit, Innovation und Teambuilding konzipiert sind. Wir können mit Sicherheit feststellen, dass das Spektrum für die Rückkehr zur Arbeit nach der Pandemie sehr breit ist und es nicht die eine gute und angemessene Option gibt. Faktoren wie die Unternehmenspolitik, die Organisationsstruktur, die spezifischen Aufgaben und die Art der Kommunikation beeinflussen die Entscheidung darüber, welchen Umfang an einem hybriden Arbeitsmodell sich ein Unternehmen leisten kann.

⁴The Guardian (2022) Elon Musk tells employees to return to office or ‚pretend to work‘ elsewhere.

⁵Hubble HQ (2022) The Official List of Every Company’s Back to Office Strategy

Was erwarte ich von meinem Büro?

Unser Bericht basiert auf jahrelanger Erfahrung, der Arbeit mit Kunden und Studien und Analysen unserer Abteilung für Arbeitsplatzforschung und -beratung.

Im Jahr 2022 haben wir eine Studie mit dem Titel „Was erwarte ich von meinem Büro?“ durchgeführt. Die von uns durchgeführten Untersuchungen waren sowohl quantitativ als auch qualitativ. In der Umfrage konnten wir die Meinungen von mehr als 125 Mitarbeitern auf verschiedenen Karrierestufen und mit unterschiedlichen Verantwortlichkeiten und Tätigkeiten in Erfahrung bringen. Unsere Befragten vertraten Unternehmen aus verschiedenen Branchen und zudem in unterschiedlichen Phasen des Entscheidungsprozesses zur Neuorganisation der Arbeit nach der Pandemie. Nachfolgend präsentieren wir Ihnen die interessantesten Ergebnisse der Studie.

Was bleibt im Büro und was nicht?

Die Befragten nannten die wichtigsten Funktionen, die ein Büroraum erfüllen sollte. Die Antworten zeigten, wie wichtig die sozialen Beziehungen sind, die während der Arbeit bestehen. Zu den Funktionen, die in den Büros der Zukunft auf jeden Fall vorhanden sein sollten, zählten die Befragten: Zusammenarbeit, soziale, repräsentative und kulturelle Funktionen. Wie man sehen kann, wurden diese auf der Grundlage von Beziehungen und zwischenmenschlichen Interaktionen ausgewählt – etwas, das uns in der Isolation fehlte und das uns vorenthalten wird, wenn wir remote arbeiten. Als wir die Befragten bitten, die Funktionen nach ihrer Wichtigkeit zu ordnen, tauchte eine weitere Funktion unter den sozialen Funktionen auf – Konzentration. Hier sieht man die Priorisierung der ausgewählten Funktionen.

Bürofunktionen

1.	ZUSAMMENARBEIT ERMÖGLICHEN
2.	GESELLSCHAFTLICHE FUNKTION
3.	REPRESENTATIVE FUNKTION
4.	KONZENTRATION ERMÖGLICHEN
5.	KULTURSCHAFFENDE FUNKTION
6.	ADMINISTRATIVE FUNKTION
7.	REGENERATIVE FUNKTION

Hierarchie der Wichtigkeit von Bürofunktionen, die von den Befragten in der Umfrage „Was erwarte ich von meinem Büro?“ aufgestellt wurde.

„Warum ein Büro? Für einen einfacheren und effizienteren Kontakt mit engen Kollegen und für das Gefühl, gemeinsam ein großes Team zu bilden, anstatt eine Gruppe von einzelnen Einheiten.“

Aussage eines Umfrageteilnehmers

„Das Büro bietet mir eine Umgebung, in der ich mich besser konzentrieren kann, was dazu führt, dass ich meine Aufgaben schneller erledige. Außerdem ist der Kontakt mit Menschen wichtig für das psychische Wohlbefinden, vor allem, wenn man kleine Kinder hat und nicht die Möglichkeit, außerhalb der eigenen vier Wände neue Kontakte zu knüpfen.“

Aussage eines Umfrageteilnehmers

Welche Aufgaben würden Sie am liebsten im Büro und welche lieber anderswo, z.B. zuhause, erledigen?

Büro	Beliebiger Raum
<ul style="list-style-type: none"> 1 Kundentermine (82%) 1 Meetings und Besprechungen (75%) 1 informelle Treffen zu arbeitsbezogenen Themen (73%) 	<ul style="list-style-type: none"> 1 Beantwortung von E-Mails (89%) 1 Erstellung von Materialien, z.B. Präsentationen, Kataloge (80%) 1 Durchführung von operativen Aufgaben (62%) 1 Bestellungen (79%) 1 Grafische Arbeiten (79%) 1 Konzeptionelle Tätigkeiten und Freizeitaktivitäten (58%)

Zusammengestellt aus den Ergebnissen der Umfrage „Was erwarte ich von meinem Büro?“.

Mit Wissen, Erfahrung und einigen Lektionen aus Zeiten der Pandemie und dem Boom der Remote-Work, treten wir in eine neue Realität ein. Büros werden immer noch gebraucht, aber sie werden sicherlich andere Funktionen haben als früher. Für ihre Nutzer – die Angestellten – werden Büroräume vor allem zu einer sozialen Einrichtung. Andererseits sind sie ein Ort, der ein Gleichgewicht zwischen Privat- und Berufsleben und eine einfachere Organisation und Aufteilung des Tages ermöglicht. Richtig eingerichtet wird das Büro zu einem Raum, in dem man konzentriert arbeiten kann – ohne den unnötigen Lärm und die Ablenkungen, denen manche Mitarbeiter täglich in ihren Wohnungen begegnen.

Das Büro der Zukunft ist ein Ort der Verwirklichung von Bedürfnissen, die in der letzten Zeit, geprägt durch Isolation, Distanz und Entfremdung, zu kurz gekommen sind.

Wir wissen, dass wir das genaue Gegenteil brauchen. Büroräume der Zukunft sind ein Ort der **Integration, Zusammengehörigkeit** und eines weit umfassenden **Gleichgewichts**.

Die größten Nachteile des Arbeitens außerhalb des Büros:

- 1 kein persönlicher Kontakt
- 1 erschwerter Kontakt zu anderen Mitarbeitern
- 1 Schwierigkeiten, eine Grenze zwischen Privat- und Berufsleben zu ziehen
- 1 Schwierigkeiten bei der Teilnahme an kreativen Meetings, z.B. Brainstorming
- 1 Schwächung der Beziehungen innerhalb der Teams
- 1 Fehlen eines ergonomischen und gut gestalteten Arbeitsplatzes
- 1 Verlängerung von Prozesszeiten
- 1 verlängerte Arbeitszeit (Überstunden)

Zusammengestellt aus den Ergebnissen der Umfrage „Was erwarte ich von meinem Büro?“ .

Homo-Workus

Der dynamische Wandel verlangt von den Unternehmen eine ständige Anpassung. Heute wissen wir, dass eine Rückkehr zum Zustand von vor der Pandemie unmöglich ist – dies wird durch unsere Erfahrungen, neue Erwartungen und einer anderen kulturellen Situation beeinflusst. Büroräume müssen nicht nur mit allen anderen Räumen konkurrieren, in denen man arbeiten kann – der Hauptkonkurrent wird der Computer, der virtuelle Raum und die 100%ige Remote-Work sein. Jede Arbeit hat mit Menschen zu tun – ihren Bedürfnissen, Erwartungen und Werten – während die Karriere selbst, wie auch andere Bereiche unseres Lebens, einem bestimmten Zyklus unterliegt. Die Berücksichtigung unterschiedlicher Tätigkeiten, Verantwortlichkeiten oder Biografien führt zu einer Verbesserung des Wohlbefindens am Arbeitsplatz und der damit einhergehenden Zufriedenheit. Es lohnt sich, die Lebensbedingungen der Mitarbeiter und ihre sich ändernden Bedürfnisse zu erkennen und diese bei der Einrichtung der Büroräume zu berücksichtigen, unabhängig von globalen Trends, die nicht immer die Bedürfnisse jedes einzelnen Unternehmens richtig widerspiegeln.

Bedürfnisse in den Büros der Zukunft

In der heutigen Welt ist es zu einer Herausforderung und Erwartung geworden, Beziehungen aufzubauen, mit Kollegen zusammenzuarbeiten, Wissen zu teilen und vor allem Entwicklungsmöglichkeiten zu bieten. Wie kann dies erreicht werden? Ein positives Klima und zwischenmenschliche Beziehungen können die Antwort auf diese Herausforderungen sein.

Zwischenmenschliche Beziehungen sind ein grundlegender Bestandteil des täglichen Lebens eines jeden Mitarbeiters. Sie beruhen auf der Kommunikation, die bestimmte Arten des Ausdrucks von Wissen, Informationen, Gedanken, Gefühlen, Einstellungen, Werten und Überzeugungen umfasst. Bei der Arbeit bezieht sie sich auf den Einsatz der

eigenen Kompetenzen, Fähigkeiten und persönlichen Qualitäten, um Beziehungen zu anderen Mitarbeitern aufzubauen und zu pflegen, während die berufliche Arbeit selbst nichts anderes ist als eine Form der Aktivität, die auf zwischenmenschlichen Kontakten und der Pflege von Beziehungen basiert.

Bedürfnis nach Zugehörigkeit

Der Mangel an sozialem Kontakt und das Fehlen eines persönlichen Kennenlernens der Kollegen hat sich erheblich auf die Beziehungen und die Arbeit im Team ausgewirkt. Der einzelne Mensch mit seinen Ideen und seiner Kommunikation ist die Grundlage für alle Beziehungen in einem Team. Mitarbeiter in erster Linie als Menschen zu sehen, fördert die Zusammenarbeit, was sich positiv auf die Interaktionen und Beziehungen auswirkt. Der Aufbau von Beziehungen am Arbeitsplatz geht mit der Bildung von Gruppen einher, die ein gemeinsames Ziel und eine gemeinsame Richtung haben. Eine Gruppe zu sein – eine separate Einheit – ist eine besondere Art von Bindung, die hilft, zu kommunizieren und Probleme zu lösen. Darüber hinaus können sich die aufgebauten Beziehungen im Laufe der Zeit verändern – aus einer rein beruflichen Beziehung kann sich eine langjährige Freundschaft entwickeln.



Nach Maslow ist ein Mensch ein Individuum, das eine Vielzahl von Bedürfnissen hat. Diese Bedürfnisse werden auch bei der Arbeit erfüllt – sowohl im, als auch außerhalb des Büros.

„Es war schwieriger für mich, meinen vorherigen, festen Arbeitsplatz zu verlassen, denn ich kannte diese Leute persönlich. Wir tranken Kaffee zusammen, aßen zu Mittag und sahen uns nach der Arbeit.“

Daniel Szetela, Software Entwickler

Einige Mitarbeiter, insbesondere diejenigen, die während der Pandemie ihren Arbeitsplatz wechselten, hatten erst fast zwei Jahre später Gelegenheit, die Menschen, mit denen sie täglich zu tun hatten, persönlich kennenzulernen. Darüber hinaus beklagten sich die Mitarbeiter, dass es ihnen schwer fiel, sich mit ihren Kollegen und dem Unternehmen verbunden zu fühlen, was sich in einem Trend zeigte, der als „große Migration“ bezeichnet wurde.

Positive Beziehungen am Arbeitsplatz stärken das Selbstwertgefühl, befriedigen das Bedürfnis nach Zugehörigkeit und Sicherheit und bieten Unterstützung in schwierigen Arbeitssituationen. Dabei sollte bedacht werden, dass die Büroeinrichtung selbst ein kultureller und relationaler Faktor ist. Es lohnt sich also, weiter in sie zu investieren und sie an die neuen Lebensbedingungen anzupassen. Die Elemente der Arbeitskultur kennenzulernen und zu gestalten bedeutet, eine einzigartige Atmosphäre zu schaffen, in die die Mitarbeiter täglich eintauchen.

Die Pandemie hat nicht nur die Beziehungen zwischen den Mitarbeitern geschwächt, sondern auch die Verbundenheit, die ein Mitarbeiter mit dem Unternehmen und seinem Arbeitgeber empfindet. Die Schließung von Büros und die Reduzierung sozialer Kontakte hat eine Reihe von massiven Arbeitsplatzveränderungen ausgelöst, wie uns unsere Kunden berichten. Aus den Studien im CBRE⁶ Bericht geht hervor, dass während der Pandemie nicht nur die Fluktuationsraten, sondern auch der Leistungsdruck gestiegen sind. Dies führte zu schwächeren Beziehungen und angespannten Teams, die durch Arbeitsbelastung und Erschöpfung der verbleibenden Mitarbeiter verursacht wurden. Außerdem verkennen die Unternehmen sehr oft, dass der Widerwille, ins Büro zurückzukehren, nicht auf schlechte Absichten oder Faulheit der Mitarbeiter zurückzuführen ist. Die Gründe dafür liegen in den tief verwurzelten Beziehungen oder der Organisationsstruktur, die kein Gefühl der Gemeinschaft und Zugehörigkeit schaffen und den grundlegenden Bedürfnissen und Erwartungen der Mitarbeiter nicht gerecht werden.

Die Konsequenzen, die sich aus den sozialen Zwängen ergaben, haben die Unternehmen vor neue Herausforderungen gestellt – wie kann man die Mitarbeiter an sich binden und wie ihr Gefühl der Zugehörigkeit zum Unternehmen stärken? Wie sollte man Produktivität, Wohlbefinden und ein Gefühl der Verbundenheit in der sich entwickelnden Arbeitswelt in Einklang bringen? Auf der anderen Seite ein neuer Trend – nämlich die allmähliche Rückkehr zur Arbeit im Büro und die wachsende Bedeutung virtueller Arbeitsplätze – was ein größeres Bedürfnis nach Zugehörigkeit mit sich bringt – vor allem: unabhängig vom Aufenthaltsort der Mitarbeiter. Die Arbeit von Angesicht zu Angesicht wird ganz anders aussehen. Unternehmen müssen sicherstellen, dass ihr physischer Raum zweckmäßig ist und darüber hinaus, dass er den Anforderungen der Nutzer entspricht.

Während der Remote-Arbeit sank das Gefühl der Verbundenheit um 28%, das Gefühl der Anerkennung um 17%, und das Gefühl der Verbundenheit mit dem direkten Vorgesetzten um 21%.⁷

Büros werden nach wie vor benötigt – und sei es nur, um einen gewissen Grad an Identifikation und Zugehörigkeit mit dem Unternehmen und den Mitarbeitern zu schaffen. Ohne dies werden wir zu einer Gruppe von Freiberuflern, die sich gelegentlich in einem Raum treffen.

⁶CBRE (2021). Raport badawczy. Praca z domu czy z biura?

⁷Jabra Hybrid Ways of Working: 2021 Global Report

Veränderungen in Büroräumen:

- Mehr Orte für formelle und informelle Treffen
- Reduktion der Freiflächen zugunsten einer größeren Vielfalt an Aktivitätszonen,
- mehr Platz für Team- und Projektarbeit,
- Einrichtung neuer Räume für Teambesprechungen,
- Bereitstellung speziellen Equipments zur Verbesserung der Hybridarbeit.

Quelle: Polska Rada Facility Managementu (2022) Biuro pod znakiem hybrydy

Es sollte bedacht werden, dass die Erledigung der zugewiesenen Aufgaben in einer Atmosphäre des Verständnisses, der Zusammenarbeit und des Zugehörigkeitsgefühls die Effizienz steigert und den Mitarbeitern die Möglichkeit gibt, den Sinn in ihrer Arbeit zu erkennen. All dies bedeutet, dass die Zeiten vor der Pandemie der Vergangenheit angehören und neue Bereiche für Zusammenarbeit, Innovation und den Aufbau von Gemeinschaften von Bedarf sind.

Bedürfnis nach Integration

Das Büro wird weiterhin die erste Wahl für Aktivitäten sein, die Interaktion erfordern, wie z.B. Brainstorming, Teamarbeit und jede Art von kreativen Gruppenprozessen.

Für die Nutzer wird der Büroraum immer mehr zu einem sozialen Element. Bestätigt wird dies durch eine Studie von Rahaman⁸ et al. aus dem Jahr 2020 über die Sitzpräferenzen in hybriden Büroräumen. Die von den Forschern gewonnenen Daten zeigen, dass Arbeitnehmer das Bedürfnis haben, während der Arbeit mit ihren Kollegen zu interagieren. Die überwiegende Mehrheit der Befragten (mehr als 83%) bevorzugt einen Arbeitsplatz in der Nähe von anderen Teamkollegen. Darüber hinaus plant die Hälfte der US-Unternehmen, ihre Büroräume im Rahmen eines Pilotprojekts umzugestalten. Die Unternehmen beabsichtigen, Räume, die ausschließlich der Regeneration dienen, in Bereiche umzuwandeln, die Gemeinschaft und Zusammenarbeit fördern – Räume, die neue hybride Arbeitsmodelle am besten unterstützen.

Dem CBRE⁹ Bericht zufolge steht fest, dass sich die Funktionen des Büros der Zukunft darauf konzentrieren werden, Menschen zu verbinden. Zusammenarbeit und der Austausch von Wissen und Ideen sind wesentliche Aspekte, die in einer Zeit, in der wir immer flexibler arbeiten, die Teambeziehungen aufrechterhalten werden. Die Arbeit von zuhause aus – die bestmöglichen Bedingungen und technischen Möglichkeiten vorausgesetzt – garantiert nicht die volle Konzentration auf die beruflichen Belange. Darüber hinaus gehören fehlende Kontakt- und Interaktionsmöglichkeiten zu den größten Schwierigkeiten für Mitarbeiter, die in einem neuen Unternehmen anfangen. Das Fehlen einer schnellen Konsultation mit dem Vorgesetzten erhöht die Zeit des Einarbeitungsprozesses oder die Aktualisierung von Informationen, was wiederum die Möglichkeit zur Verbesserung der Fähigkeiten begrenzt.

Die Möglichkeit der Mitarbeiter, sich am Arbeitsplatz auszutauschen und Kontakte zu knüpfen, wirkt sich auf ihr Wohlbefinden aus und trägt zur Befriedigung grund-

⁸ Rahaman, M. S., Kudo, S., Rawling, T., Ren, Y., & Salim, F. D. (2020). Seating preference analysis for hybrid workplaces

⁹ CBRE (2021). Raport badawczy. Praca z domu czy z biura?

legender menschlicher Bedürfnisse bei. Eine Gruppe von guten Freunden bei der Arbeit zu haben, erhöht die Zufriedenheit mit den (oft gemeinsamen) Aktivitäten. Das bestätigen auch die Antworten der Teilnehmer der Nowy Styl-Umfrage, die vor allem Schwierigkeiten im sozialen Bereich sehen, wenn außerhalb des Büros gearbeitet wird, z.B. gemeinsames Kaffeetrinken, Konsultationen oder informelle Gespräche, die sich um Arbeitsthemen drehen.

Bedürfnis nach einem Gleichgewicht

Verlängerte Arbeitszeiten, Erschöpfung aufgrund übermäßiger Verantwortung und ein Gefühl der Abgeschiedenheit sind die drei wichtigsten Herausforderungen und Folgen der Pandemie, wie die Befragten der CBRE-Umfrage angaben. Ähnliche Aspekte werden von den Befragten der Nowy Styl-Umfrage hervorgehoben, die Überstunden, Konflikte mit Kollegen, Schwierigkeiten bei der Trennung von Privat- und Berufsleben oder das Fehlen eines ergonomischen Arbeitsplatzes als die größten Nachteile von Remote-Work nannten.

Die letzten zwei Jahre der Einschränkungen und der Fernarbeit haben uns gezeigt, wie schwer es ist, die Work-Life-Balance aufrechtzuerhalten. Die Umwandlung unseres Wohnraums in einen Arbeitsplatz hat unser Privat- und Berufsleben verschmelzen lassen, was zu langen Arbeitszeiten und Isolation führte. Das Fehlen eines geeigneten, ergonomischen und zweckmäßigen Arbeitsplatzes hat sich auch auf unsere Gesundheit und die Beziehungen zu unseren Familienmitgliedern ausgewirkt. Wir können mit Sicherheit sagen, dass die Work-Life-Balance durch eine Work-Life-Blending-Situation ersetzt wurde, in die sich einige Arbeitnehmer nur schwer einfügen können.

Heutzutage stehen wir an einer Art Scheideweg – zwischen Remote-Work und Büroarbeit. Es lohnt sich, bei den Entscheidungen, die wir treffen, ein Gleichgewicht zu finden und die Waage nicht zu sehr zugunsten einer der beiden Seiten ausschlagen zu lassen. Untersuchungen der Harvard Business School¹⁰ haben gezeigt, dass wir bei allen Dingen eine „goldene Mitte“ brauchen. Das kann eine 2/3-Regelung sein, d.h. 2 Tage von zuhause aus zu arbeiten, 3 Tage im Büro oder andersherum. Sie sorgt für das nötige Gleichgewicht – sowohl in Bezug auf den Grad der Flexibilität als auch in Bezug auf den Umfang der Interaktion untereinander, wie Bryan Hancock u.a. betont hat.

„Klare Grenzen zwischen Arbeits- und Privatleben sind sehr vorteilhaft. Auch im Hinblick auf unsere Konzentration und unser Engagement – im Büro schaltet das Gehirn in den ‚Work‘-Modus und wenn das Büro verlassen wird, in den ‚Life‘-Modus, anstatt irgendwo dazwischen zu schweben.“

Aussage eines Umfrageteilnehmers

¹⁰ Matthew Boyle and Ryan Cavataro (2022) One or two days in the office is the „sweet spot“ of hybrid work

*Sich fühlen,
wie wir uns
früher fühlten*

***Wir fühlen uns
wieder wie
ein Team!***

REUNION

REUNION ist ein Büro, das das Herz des Unternehmens ist.

REUNION ist ein Raum für die Stärkung und den Wiederaufbau von Beziehungen in Teams nach der Pandemie.

REUNION ist ein Ort der Interaktion, des Treffens, des Austauschs von Ideen und Informationen, der Co-Kreation und der Konzentration.

REUNION ist ein Büro mit einer speziellen Arbeitsplatzanordnung, bei der Gruppen- und Teamarbeit im Vordergrund stehen.

Entdecken Sie das Reunion-Büro

Wesentliche Merkmale



Ein Büro mit einer speziellen Arbeitsplatzanordnung, bei dem die Gruppen- und Teamarbeit und die Integration der Mitarbeiter im Vordergrund stehen*



Mehr Räume für Kommunikation, Interaktion, Austausch von Ideen und Informationen und Teamarbeit



Elemente, die die Gruppenzugehörigkeit betonen, z.B. Fotos oder Gruppentotems im Homelandbereich



Ausstattung aller Meetingräume mit audiovisuellen Geräten für effektive Online-Offline-Meetings



Neue Räume im Büro, z. B.: Face-to-Screen-Rooms, Webinar-Rooms, Common Rooms, virtueller Empfang



Gleichgewicht zwischen Teamarbeit und ruhigem, konzentriertem Arbeiten



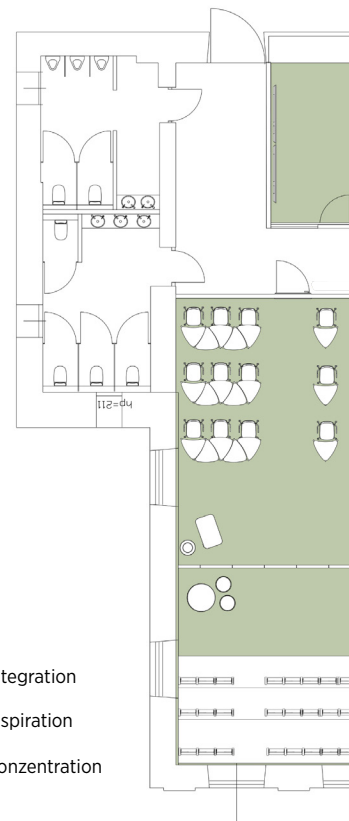
Büroräume, die mit Möbeln ausgestattet sind, die eine einfache Umgestaltung des Raums je nach den Bedürfnissen des Teams ermöglichen

*Das Modell wurde mit Blick auf Mitarbeiter in hybriden Arbeitsmodellen erstellt. Wenn im Unternehmen Mitarbeiter arbeiten, die aufgrund der Art ihrer Aufgaben nur stationär tätig sind, kann für sie ein geeigneter Bereich mit Standardarbeitsplätzen zur Verfügung gestellt werden.

Dieses Büromodell ist für Sie geeignet, wenn:

- ein Umzug bzw. ein Bürowechsel geplant ist oder Sie Ihre derzeitigen Büroräume so umgestalten möchten, dass sie den Aufbau von Beziehungen unterstützen und eine positive Unternehmensatmosphäre schaffen,
- die Art der Aufgaben Ihrer Mitarbeiter auf häufigem Kontakt und Teamarbeit beruht,
- Sie glauben, dass die Beziehungen und die Vertrautheit zwischen Ihren Mitarbeitern die Effizienz und die Ergebnisse Ihres Unternehmens beeinflussen,
- Sie bestrebt sind, Ihr Team zu integrieren, dessen berufliche Aufgaben sich zum Teil in die Online-Welt verlagert haben.

- Integration
- Inspiration
- Konzentration



Neue Bereiche im Büro

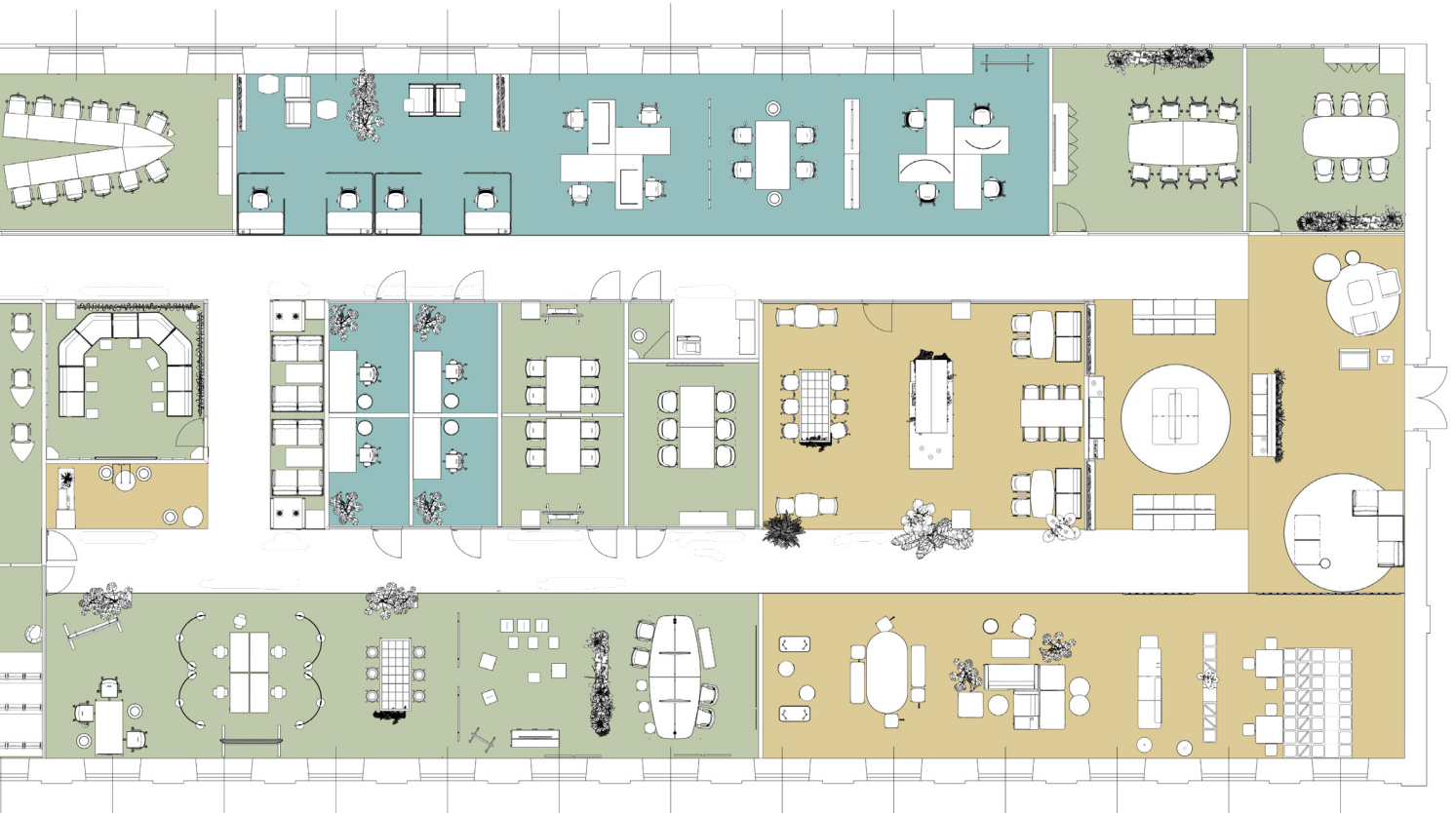
Welches Modell der funktionalen Büroraumgestaltung Sie auch wählen, wir sind der Meinung, dass es eine Vielzahl von Bereichen umfassen sollte, die die Mitarbeiter bei ihren täglichen Aufgaben unterstützen und ihnen helfen, sich zu entwickeln. Die Büroräume sollten Bereiche für Kommunikation, Konzentration, Regeneration und Verwaltung enthalten.

Ist diese Aufteilung ausreichend?

Im Zuge unserer Literaturanalyse und auf Grundlage der Erfahrungen unserer Kunden stellen wir fest, dass einige Bereiche miteinander verschmelzen, wodurch eine völlig neue Atmosphäre entsteht. Beim **Reunion-Modell** empfehlen wir die Einführung von 3 Bereichen: **Integration, Inspiration und Konzentration**. Diese Bereiche befinden sich in bestimmten Teilen des Büros – je tiefer wir in das Büro eintreten, desto mehr Ruhezonen gibt es. Wir bewegen uns von Bereichen der Integration hin zu mehr und mehr Konzentration.

„Mitarbeiter, die einen Platz zum individuellen Arbeiten suchen, wählen Schreibtische, die weit entfernt von der Kantine oder den Kommunikationswegen stehen. Wir können dies in unserer App zur Sitzplatzreservierung sehen – das Büro ist auf natürliche Weise in Bereiche unterteilt: einen ruhigen Arbeitsbereich und eine belebte Küche und Gemeinschaftsbereiche.“

Monika Przybyto, Office Coordinator



Beispiel eines Büroplans nach dem Reunion-Modell

INTEGRATIONSBEREICH

EINGANGSBEREICH

Unsere Erfahrungen während der Pandemie haben uns gezeigt, dass eine der Hauptaufgaben eines Büroraums der Aufbau von sozialen Beziehungen und Kommunikation ist – also alles, was auf Integration und menschlicher Interaktion beruht. In den Büroräumen des Reunion-Modells ist der erste und zugleich neue Bereich daher der Integrationsbereich, der die Merkmale der informellen Kommunikation und des Bereichs der Regeneration vereint – schließlich lässt es sich nirgendwo so gut reden wie beim Mittagessen oder bei einer Tasse Kaffee.

Der Integrationsbereich umfasst nicht nur die Räume, die den Aufbau und die Stärkung von Beziehungen unterstützen, sondern vor allem die Prozesse und Aktivitäten, die durchgeführt werden können.

Integrationsbereiche sind Zonen für den Aufbau und die Erneuerung von Beziehungen zwischen den Teamkollegen, in denen sowohl mehr als auch weniger formelle Treffen stattfinden können. Das ist ein Ort voller Leben, an dem wir Kollegen und andere Teams treffen können. Nicht umsonst ist dies der erste Bereich, auf den ein Mitarbeiter stößt, sobald er im Büro ankommt.

Der Integrationsbereich ist der Ort im Büro mit der größten Geräuschkulisse. Wenn wir konzentrierter arbeiten wollen, begeben wir uns in die Bereiche, die weiter im Inneren liegen.

„Wir kommen ins Büro, weil dort andere Menschen sind. Gemeinsame Mahlzeiten und Gespräche bei einem Kaffee sind das, was das Team zusammenschweißt und es uns ermöglicht, zusammenzuarbeiten.“

Monika Przybyło, Office Coordinator

Im Eingangsbereich finden wir Räume und Einrichtungen wie eine virtuelle Rezeption, einen Warteraum, einen Branding Room, einen Executive Room oder einen Homeland Room.

Virtueller Empfang

Es handelt sich hierbei um eine IoT-Lösung, die immer häufiger in den Lobbys von Gebäuden oder in den Eingangsbereichen von Büros zu finden sein wird. Man sollte erwähnen, dass sie nicht unbedingt als Ersatz für den Menschen dient, sondern ihn eher unterstützt. Diese Art von Anlagen ermöglicht die Verifizierung eines Besuchers aus der Ferne und die Ausstellung von Ausweisen, die Zugang zu bestimmten Räumen oder Stockwerken des Gebäudes gewähren. Notwendige Informationen können mit den Nutzern geteilt werden, z.B. über geltende Hygienevorschriften oder bevorstehende Veranstaltungen. Lesen Sie mehr über technische Lösungen für Büros auf Seite 27.

Wartebereich

Nicht umsonst finden sich im Eingangsbereich bequeme Soft Seating Lösungen. Richtig eingerichtet, wird der Wartebereich zu einem Raum, der Besuchern und Bewerbern zur Verfügung steht, wo sie auf ein Treffen warten und gleichzeitig die Atmosphäre im Büro spüren können.





„Unsere Mitarbeiter hatten immer ein Bild ihrer Familie, ihres Kindes, ihres Hundes an ihren Schreibtischen. Sie haben auch ihre Lieblingstassen mitgebracht. Das gab ihnen das Gefühl, dass das Büro ihr Platz war und sie sich dort einrichten konnten.“

*Magdalena Walas
Director Real Estate EMEA Region, Sabre*

**Produkte, die in der
Visualisierung verwendet wurden**

Möbel

MeeThink
Dotto
Creva Landscape
Puzlo

Sofas und Sessel

Bound
Creva Landscape
Genaya

Branding Room

Dies ist ein Konferenzraum, in dem sich eine größere Gruppe von Personen treffen kann. Durch die entsprechende Einrichtung und Personalisierung des Raums kann eine geeignete Atmosphäre geschaffen werden, die die Werte des Unternehmens widerspiegelt. Der Raum fungiert gewissermaßen als Visitenkarte des Unternehmens. Das ist ein großartiger Ort, um Kunden zu treffen oder Vorstellungsgespräche zu führen. Der Branding Room kann zusammen mit dem dazugehörigen Executive Room für Vorstandssitzungen genutzt werden.

Homeland

Wir mögen vertraute Orte und Räume, mit denen wir uns identifizieren können. Das Homeland ist der erste Ort, den ein Mitarbeiter aufsucht, wenn er im Büro ankommt. Es ist ein Ort, an dem persönliche Gegenstände abgelegt werden können, man aber auch Zugang zu dem hat, was dem Team gehört. Homeland ist ein Bereich, in dem wir zahlreiche Elemente finden, die das Miteinander und die Zugehörigkeit betonen, wie z.B. Fotos, Arbeiten aus Workshops und Souvenirs von Teambuilding-Events. Es ist auch ein Ort, an dem wir gemeinsamen Hobbys nachgehen, uns z.B. gemeinsam um das Aquarium in der Firma zu kümmern.

INTEGRATIONSBEREICH

BEREICH FÜR INFORMELLE TREFFEN

Die Einführung von Elementen, die Zugehörigkeit und Zusammengehörigkeit schaffen, ist das, was wir derzeit beobachten können – es ist sehr schwierig, die Work-Life-Balance zu halten. Die Arbeit ist ein wichtiger und integraler Bestandteil unseres Lebens und beeinflusst daher auch unser Privatleben.



Produkte, die in der Visualisierung verwendet wurden

Möbel

MeeThink
Embla
Offa
Tapa
Levitare
Peri
Oxo

Stühle

Vapaa
V-Care
Embla
Cashy

Sofas und Sessel

Tepee
Tilkka
Play&Work
Genaya
Tapa

Wir sprechen oft über die Arbeit, erledigen berufliche Projekte zuhause und unser Privatleben kann uns im Zusammenhang mit der Arbeit inspirieren. Außerdem verhilft uns das Gefühl, Teil eines Unternehmens und eines Teams zu sein, dazu, ein gemeinsames Ziel zu verfolgen und dieses zu erreichen. Gemeinsame Erfolge und Aktivitäten stärken unsere Position in der Arbeitsgruppe, so dass wir sie nicht verändern wollen.



INTEGRATIONSBEREICH

BEREICH FÜR INFORMELLE TREFFEN

Küche/Kantine

Die Küche ist das Herz des Unternehmens. Sie ist der Raum, in dem sich die Mitarbeiter zu einer gemeinsamen Mahlzeit oder einem Kaffee treffen. Das Zusammenkommen der Kollegen kann die Entwicklung neuer Ideen fördern. Um diese weiterzuentwickeln, können der Integrationsbereich oder der Bereich für Teamarbeit genutzt werden.

Die Küche ist das Herz des Büros und des Zuhauses

Seitdem die Menschen sich nicht mehr nur von Pflanzen und rohem Fleisch ernährten, wurde ein Ort zum Kochen und Essen notwendig. Man könnte sagen, dass das Kochen begann, als ein Stück rohes Fleisch zufällig ins Feuer fiel und sich dann als weich und schmackhaft erwies. Essen wurde zu einem Vergnügen – ein Ereignis, zu dem sich die ganze Familie versammelte. Die Küche wurde praktisch zum Herz des Hauses, um das sich das gesamte Familienleben drehte.

Kulturell gesehen wird eine Mahlzeit mit Wärme und Fürsorge assoziiert. In der Küche, beim Zubereiten und Servieren von Gerichten, finden die längsten Gespräche statt und allein die Tatsache, dass wir eine Tasse mit einem heißen Getränk in der Hand halten, sorgt dafür, dass wir anderen Menschen mit mehr Freundlichkeit begegnen. Wir rufen Erinnerungen ab, die mit Wärme assoziiert werden und die sich bei den meisten Menschen auf ihre erste Bezugsperson bezieht – jemand, der uns Schutz bot und uns das Gefühl von Sicherheit gab. Begegnungen in der Küche verringern die soziale Distanz und fördern tiefere Beziehungen.¹¹

Vom Integrationsbereich gehen wir nahtlos zur Regeneration über – ein Bereich, der immer noch Elemente der Kommunikation enthält. Die Regenerationsbereiche entsprechen den biologisch-physiologischen Bedürfnissen der Mitarbeiter, die sich gemeinsam mit Kollegen für einen Moment der Entspannung zurückziehen. Der Bereich dient als Ruhezone – ein guter Ort, um zu entscheiden, in welche Richtung meine Aktivität heute gehen soll. Wie gestalte ich meinen Tag? Baue ich neue Beziehungen auf, arbeite ich im Team mit meinen Kollegen oder brauche ich vielleicht Zeit, um konzentriert zu arbeiten?

„Das Herzstück unseres Unternehmens befindet sich im 7. Stock – hier ist die Küche angesiedelt. Es ist ein Ort, an dem wir uns treffen – nicht nur um Kaffee zu trinken, sondern auch, um Firmenveranstaltungen zu organisieren.“

Magdalena Walas, Director Real Estate EMEA Region, Sabre

¹¹Williams, L. E., & Bargh, J. A. (2008). Experiencing physical warmth promotes interpersonal warmth. *Science*, 322, 606-607.



Produkte, die in der Visualisierung verwendet wurden

Möbel

MeeThink
Embla
Offa
Levitare

Stühle

Vapaa
V-Care
Embla
Cashy

Sofas und Sessel

Tepee

INTEGRATIONSBEREICH

BEREICH FÜR INFORMELLE TREFFEN

„Die Funktion des Büros hat sich stark verändert. Es ist jetzt eher ein Coworking Space. Die Menschen kommen ins Büro, um sich zu treffen und gemeinsam Kaffee zu trinken, unabhängig von der eigentlichen Arbeit.“

Agnieszka Mach, Lead Facility Services, Sabre

Der Integrationsbereich bietet uns eine Vielzahl von Lösungen für informelle Treffen. In unmittelbarer Umgebung der Küche finden wir weiche **Sitzgelegenheiten, Stehtische, Schaukeln und Hocker**. Alles, was man mit dem Zuhause oder einem Café assoziiert – ein gemütlicher Ort, an dem wir uns gerne mit Verwandten und Freunden treffen, um Kaffee zu trinken, über den Alltag zu plaudern und vor allem, um soziale Kontakte zu pflegen. Von unseren Kunden hören wir immer öfter von derartigen Lösungen, zum Beispiel von der Facility Services-Gruppe bei Sabre. Laut Sabre wird es immer wichtiger, Elemente einzuführen, die nicht „typisch Büro“ sind – Räume, in denen sich die Mitarbeiter wohl fühlen können.

ERGEBNISSE DES WORKSHOPS

ZIEL - Aufrechterhaltung und Stärkung der Beziehungen zwischen den Arbeitnehmern

● **Lösung**

Programm zur Teambildung

● **Lösung**

Umwandlung eines großen Teils der Büroräume in einen informellen Treffpunkt (auch Family-Events)

Erstellt auf der Grundlage der Aussagen der Teilnehmer des Workshops für Mieter „Welche Art von Büro braucht mein Unternehmen“, der gemeinsam mit Knight Frank organisiert wurde.



**Produkte, die in der
Visualisierung verwendet wurden**

Möbel

Tapa
Levitate
Peri
MeeThink
Oxo

**Sofas und
Sessel**

Tilkka
Play&Work
Genaya
Tapa

„Es lohnt sich, kreative Räume im Büro zu schaffen. Orte, an denen sich Mitarbeiter informell treffen, zusammenarbeiten und in einer entspannten Atmosphäre tätig sein können, die in einem traditionellen Konferenzraum nur schwer zu erreichen ist.“

Monika Przybyło, Office Coordinator

INSPIRATIONSBEREICH

BEREICH FÜR TEAMARBEIT

Das moderne Büro ist nicht nur ein Arbeitsplatz – denn eigentlich wäre es nichts anderes als ein Raum, in dem wir unsere beruflichen Aufgaben erledigen. Das Büro bietet uns die Möglichkeit, mit Kollegen in Kontakt zu treten, Ideen und Informationen auszutauschen und voneinander zu lernen. Das Büro wird zu einem Raum, in dem wir durch Kommunikation und den gemeinsamen Austausch Ideen sammeln und neue Lösungen erarbeiten. Es ist ein Ort, an dem wir mehr erreichen können. Daher muss der Raum selbst so gestaltet sein, dass er diese Prozesse unterstützt.



Produkte, die in der Visualisierung verwendet wurden

Möbel

Xio 2.0
Offa
Privi
eModel 2.0 MINI
Play&Work
Offa
Sileo
Creva table

Stühle

Timmy
Belise
Xilium Counter
Embla
Njord
Creva stool

Die Ergebnisse der von Nowy Styl durchgeführten Studie „Was erwarte ich von meinem Büro?“ haben gezeigt, dass das, was die Mitarbeiter während der obligatorischen Remote-Arbeit am meisten vermissen, Kontakt, schnelle Konsultationen und Brainstormings mit Kollegen sind. Es geht um mehr als nur um die Treffen selbst.

Der Inspirationsbereich ist die Antwort auf die Bedürfnisse der Mitarbeiter. Er stellt eine Synergie zwischen dem Kommunikations- und dem Bildungsbereich dar. In unmittelbarer Nähe des Inspirationsbereichs gibt es eine Küche und mehrere Coffee Points.

Team Spots

Ein offener Raum, in dem sich das gesamte Team treffen kann, um gemeinsam zu arbeiten und zu diskutieren. Ein Raum, der für die Arbeit nach dem Agile-Working-Konzept gestaltet ist, ausgestattet mit mobilen und leicht zu arrangierenden Möbellösungen, die es ermöglichen, den Raum an die aktuellen Bedürfnisse des Teams anzupassen. Ein Bereich, der im Voraus gebucht werden kann.

„Unsere Mitarbeiter berichteten, dass ihnen ein Raum fehlte, in dem sich alle Teamkollegen treffen können. Menschen brauchen Meetings, um kreativ zu arbeiten und Zufriedenheit in ihren täglichen Aufgaben finden. Aus diesem Grund haben wir eine Etage unseres Büros verschiedenen Bereichen für die Zusammenarbeit gewidmet. Es gibt Räume für kreative Arbeit, Brainstorming oder Workshops.“

Facility Services Team, Sabre



INSPIRATIONSBEREICH

BEREICH FÜR MEETINGS

Im Reunion-Büro ist die Multifunktionalität der Besprechungsräume wichtig – ihre Flexibilität und die Möglichkeit, sie leicht umzugestalten.

Common Room

Dieser Bereich kann ein großer Raum sein, in dem das gesamte Team Platz findet. Mit faltbaren Trennwänden kann er auch in zwei unabhängige Räume unterteilt werden: den Workshop Room und den Scene Room. Diese Art von Raum kann für Präsentationen, Schulungen, Brainstorming, Firmenveranstaltungen oder sogar Yogaübungen genutzt werden.

Workshop Room

Ein Bereich für kreative Meetings. Ein mit leichten und mobilen Möbeln und Whiteboards ausgestatteter Raum – die Funktionalität des Workshops Rooms hängt von den aktuellen Bedürfnissen der Benutzer ab.

Scene Room

Ein Raum, in dem Konferenzen oder die gemeinsame Teilnahme an Webinaren und Schulungen stattfinden können.

Konferenzräume

Ausgestattet mit einer kompletten audiovisuellen Ausstattung sind die Konferenzräume der zentrale Ort des Inspirationsbereichs. Getrennte Räume unterschiedlicher Größe bieten mehr Privatsphäre und Vertraulichkeit bei Besprechungen und ermöglichen gemischte On-Offline-Besprechungen mit einer größeren Gruppe von Personen.





Produkte, die in der Visualisierung verwendet wurden

Möbel

Tauko
eModel 2.0. MINI
Tiago
Formo

Stühle

Vapaa
Belise

Sofas und Sessel

Dotto

INSPIRATIONSBEREICH

BEREICH FÜR MEETINGS



**Produkte, die in der
Visualisierung verwendet wurden**

Möbel

Formo
Play&Work
Sileo

Sofas und Sessel

Tepee

On/Off Meeting Room

Ein Raum im Inspirationsbereich, in dem gemischte On-Offline-Brainstorming-Treffen effektiv stattfinden können. Die richtige Technologie – ein Touchscreen-Monitor, eine Kamera und ein Mikrofon sowie der Zugriff auf relevante Apps ermöglicht es Mitarbeitern, sowohl im Büro als auch online an Besprechungen teilzunehmen. Und durch den Einsatz geeigneter Akustiklösungen, wie Akustikvorhänge, Wandpaneele oder Akustiktürme, stellen wir sicher, dass der Schall richtig verteilt und reflektiert wird und dass unerwünschte Effekte, wie Flatterechos, reduziert werden.

Die Technik im Büro – ein wertvolles Mittel zur Bewältigung neuer Herausforderungen

Neue Technologien helfen dabei, immer komplexere Prozesse so zu gestalten, dass sie für Büroangestellte kaum noch wahrnehmbar sind. Viele Menschen, die früher hauptsächlich im Büro arbeiteten, entscheiden sich heute für ein flexibleres Hybridmodell. Auch gemischte Besprechungen, bei denen die Teilnehmer vom Büro aus oder online teilnehmen, werden immer beliebter. Im Gegensatz dazu haben wir uns in der Zeit, die wir vor 2 Jahren im Home Office verbracht haben, daran gewöhnt, dass das Organisieren eines Meetings nur ein paar Klicks erfordert. Hinzu kommen jedoch Probleme, wie die Planung der Aufenthaltszeiten im Büro und die Verwaltung der Verfügbarkeit von Arbeitsplätzen, die beispielsweise 50% der Gesamtzahl der Mitarbeiter in einem Unternehmen ausmachen können. All dies führt zu neuen Gewohnheiten, Herausforderungen und Erwartungen, mit denen die Arbeitgeber Schritt halten müssen.

In solchen Fällen kommt die Technologie zur Hilfe. Über die Automatisierung von Büroprozessen wird schon seit langem gesprochen. Zu den Hauptzielen der Automatisierung gehören die Reduzierung der Zeit, die für die Durchführung eines Prozesses benötigt wird, die Beseitigung oder Minimierung des Risikos menschlicher Fehler, Einsparungen (z.B. von Papier), die Überwachung der Risiken eines bestimmten Prozesses, die Integration der verschiedenen Datenbanken und Tools, die zuvor im Unternehmen verwendet wurden, usw.

Bei den Büroprozessen reicht es heute nicht mehr aus, eine einfache App für die Buchung von Schreibtischen oder Besprechungsräumen zu haben, um den Anforderungen der Nutzer gerecht zu werden. Eine weitreichende Integration der verwendeten Lösungen ist erforderlich. Es gibt nichts Umständlicheres, als zwischen mehreren Apps wechseln zu müssen, um einen Raum oder einen Parkplatz zu buchen und den Empfang oder den Sicherheitsdienst über den Besuch eines Gastes zu informieren. Außerdem wollen immer weniger Menschen eine weitere App auf ihrem Mobiltelefon installieren. Daher sollten die Systeme

verfügbar sein, ohne dass Sie sie installieren müssen – in webbasierter Form, d.h. über einen Webbrowser zugänglich. Wie kann dies erreicht werden?

Eine bequeme Option ist die Verwendung von QR-Codes im Büro, mit denen Sie ganz einfach eine App starten können, die perfekt auf den Standort des Benutzers abgestimmt ist. **Stellen wir uns vor, dass Herr Adam ein Treffen im Büro organisiert, zu dem er fünf Kollegen und einen externen Gast einlädt. Mit einer gut durchdachten Lösung, bei der die im Unternehmen benötigten End-to-End-Prozesse vorhanden sind, kann Herr Adam zum Beispiel von einem Ort aus: den Raum buchen, eine Einladung an alle Teilnehmer senden, den Empfang über den externen Gast benachrichtigen, einen Parkplatz reservieren und den Ort im Gebäude angeben, zu dem er für die Dauer des Meetings Zugang haben soll.**

Die Integration mehrerer Lösungen und die Abschaffung von Offline-Datenbanken ermöglicht einen präziseren und kürzeren Informationsfluss sowie eine höhere Effizienz der Mitarbeiter durch den Wegfall von Routineaufgaben. Eine zentral verwaltete Webanwendung, die über ein Telefon, ein Tablet oder einen Computer zugänglich ist, ermöglicht es jedem Mitarbeiter, schnell auf Tools zuzugreifen und dem Arbeitgeber, den Zugriff auf einzelne Prozesse über verschiedene Positionen hinweg einfach zu konfigurieren.

Wenn es möglich ist, mindestens einen Klick zu vermeiden, um eine Aktivität abzuschließen, sollten wir das tun. Ein Klick weniger bei 5.000 Benutzern bedeutet 5.000 Sekunden Zeitersparnis bei einem einzigen Vorgang. Indem wir die Zeit reduzieren, die ein Mitarbeiter mit routinemäßigen, aber notwendigen Aufgaben verbringt, geben wir ihm mehr Raum, um effizient zu arbeiten und sich in den Pausen in Ruhe zu entspannen. Aus unserer Erfahrung wissen wir, dass sich Investitionen in eine gut durchdachte Automatisierung für Unternehmen, je nach Umfang, bereits nach wenigen Monaten auszahlen.

Krzysztof Świątczak
CEO IU Technology



KONZENTRATIONSBEREICH

RUHEZONE

Konzentration ist eine der vier Hauptfunktionen, die nach Meinung der Umfrageteilnehmer in einem Büro erfüllt werden sollten. Der Mangel an Ruhe, den Remote-Work mit sich bringt, hat uns gezeigt, dass nicht alle Mitarbeiter die richtigen Voraussetzungen haben, um außerhalb des Büros in Ruhe zu arbeiten. Im Konzentrationsbereich finden wir Räume, die ein individuelles Arbeiten angemessen ermöglichen.

Neben dem erschwerten Kontakt zu Kollegen nannten die Teilnehmer der Nowy Styl-Umfrage auch verschwommene Grenzen und eine unausgewogene Work-Life-Balance als einer der größten Nachteile. Wenn Sie an einem anderen Ort als dem Büro arbeiten, z. B. zuhause, müssen Sie einen geeigneten Arbeitsplatz einrichten, an dem Sie konzentriert und ohne Unterbrechungen arbeiten können. Nicht alle Mitarbeiter waren darauf vorbereitet. Kleine Kinder, Haustiere, Mitbewohner – diese und viele andere Faktoren brachten die Befragten zu der Ansicht, dass das Büro weiterhin eine Konzentrationsfunktion erfüllen und nicht nur zu einem Treffpunkt werden sollte. Gleichzeitig wird (nach Aussagen von Kunden und Designern) die Rückkehr ins Büro mit einer lauten, hektischen und reizüberflutenden Umgebung verbunden. Bei einem unserer Kunden musste das Unternehmen in neue Noise Cancelling Kopfhörer investieren. Mitarbeiter, die ins Büro zurückgekehrt sind, weisen auf ein Phänomen hin, das wir das ‚Ruhedefizit‘ nennen. Dies wird auch durch eine Studie von Rahaman¹² et. al. (2020) unterstrichen, in der 65% der Befragten die Fähigkeit, sich zu konzentrieren, als Faktor betrachten, der ihre berufliche Produktivität erheblich beeinflusst. Das Ruhedefizit spiegelt sich in der gestiegenen Nachfrage unserer Kunden nach akustischen Lösungen wider.

Umgebungsgeräusche lenken ab und beeinträchtigen die Konzentration. Wir sprechen hier nicht nur über Störgeräusche am Arbeitsplatz, sondern auch im Home-Office: Lärm, der von Kindern oder Mitbewohnern verursacht wird.

„Wir stellen fest, dass es für die Mitarbeiter, sobald sie wieder im Büro sind, schwierig ist, individuell in einem offenen Raum zu arbeiten. Es werden neue Möbellösungen benötigt – Kabinen für Einzelarbeit, Konzentrationsräume, in denen sich der Mitarbeiter von äußeren Reizen und Lärm isoliert fühlt.“

Monika Przybyło, Office Coordinator



Produkte, die in der Visualisierung verwendet wurden

Möbel

Hexa
Formo
Brainy (Produkt in Entwicklung)

Stühle

WithME

Sofas und Sessel

Play&Work

¹²Rahaman, M. S., Kudo, S., Rawling, T., Ren, Y., & Salim, F. D. (2020). Seating preference analysis for hybrid workplaces

In der Gesellschaft anderer können wir uns nicht immer zu 100% konzentrieren, denn für den Menschen, der sich als soziales Wesen versteht, ist die Anwesenheit anderer immer ein Einflusskriterium. Andererseits kann es motivierend für uns sein, zu wissen, dass auch andere Kollegen anwesend sind. Wie kann man diese beiden Extreme kombinieren? Die Lösung ist einfach – wir schaffen einen Raum, in dem mehrere Personen auf individuelle Weise arbeiten können. Wie können wir das tun? Mit den richtigen Einrichtungslösungen!

Im Konzentrationsbereich finden sich auch Arbeitsflächen oder Stehtische, an denen man operative Aufgaben, z.B. das Beantworten von E-Mails, erledigen kann. Diese Aktivitäten können auch in Begleitung (aber ohne Beteiligung) von Kollegen durchgeführt werden.

„Mitarbeiter brauchen Orte, an denen sie individuell, in Ruhe und konzentriert arbeiten können. Wir stellen fest, dass diese Notwendigkeit nach der Pandemie noch wichtiger ist als zuvor.“

Facility Services Team, Sabre



KONZENTRATIONSBEREICH

RUHEZONE

Ruhedefizit

Die Rückkehr ins Büro nach der Pandemie ist mit vielen Herausforderungen verbunden. Eine davon ist sicherlich die Akustik, die für uns eine immer wichtigere Rolle spielt.

Unsere Erwartungen an die Arbeit in einem Büro haben sich in den letzten zwei Jahren geändert. Einige von uns haben es geschafft, sich einen komfortablen und ergonomischen Arbeitsplatz zuhause einzurichten, während der Rest von uns sehnsüchtig auf die Rückkehr ins Büro gewartet hat, was nun entsprechend angepasst werden muss.

Man sollte bedenken, dass die Akustik im Büro genauso wichtig ist wie ein bequemer Stuhl. Unserer Beobachtung nach sind wir nach einer Zeit längerer Isolation sogar noch empfindlicher gegenüber Lärm im Allgemeinen – wir erkennen ein Phänomen, das als Ruhedefizit bezeichnet wird. Es stellt sich heraus, dass es uns an ruhigen Orten fehlt, an denen wir ohne Ablenkungen arbeiten können. Jeder Raum sollte die akustischen Parameter erfüllen, die in den entsprechenden Normen festgelegt sind. Es ist wichtig, dafür zu sorgen, dass diese erfüllt werden, damit sich Mitarbeiter voll und ganz auf ihre Arbeit konzentrieren können. Akustischer Komfort hat einen direkten Einfluss auf das Wohlbefinden der Menschen, aber auch auf ihre Produktivität. Wenn Sie also wollen, dass Ihre Arbeitsumgebung angemessen gestaltet ist, sollten Sie prüfen, ob Ihr Büro in entsprechende Aktivitätszonen unterteilt ist. Gibt es Bereiche für individuelle Arbeit? Können wir gleichzeitig ein kurzes Brainstorming im Team abhalten, ohne Mitarbeiter in der Nähe abzulenken? Können unsere Telefone vom anderen Ende des Büros aus gehört werden? Es lohnt sich, einen spezialisierten Akustiker zu Rate zu ziehen, um Probleme im Büro zu identifizieren und die beste Lösung zu finden.

Anna Kanik
Senior Acoustic Consultant



Face-to-screen Rooms

Hierbei handelt es sich um geschlossene Räume, die für effektive Online-Arbeit in Form von Webinaren oder Meetings sowie für konzentrierte Einzelarbeit geschaffen wurden. Die Zimmer sind nicht nur mit einem Schreibtisch und einem Stuhl ausgestattet, sondern vor allem mit einer angemessenen künstlichen Beleuchtung und akustischen Lösungen. Die Räume bieten Privatsphäre, weshalb Sie ungestört an einem Webinar bzw. Online-Meeting teilnehmen können.

Produkte, die in der Visualisierung verwendet wurden

Möbel	Stühle	Sofas und Sessel
Play&Work	Xilium	Sessel
Formo		Dotto

Wie werden Räume für Online-Meetings und Vorträge angepasst?

Die Veranstaltung von Webinaren und Schulungen erfordert nicht nur eine Anpassung der Technologie, sondern auch des Raums, um Komfort sowohl für den Redner als auch für das Publikum zu gewährleisten.

Zu den wichtigsten Aspekten, die bei der Vorbereitung eines Raums für Online-Meetings oder -Workshops zu beachten sind, gehören: **Privatsphäre, Freiheit, Licht, Hintergrund und Möbel.**

Bei der Durchführung von Online-Schulungen ist es sehr wichtig, die **Privatsphäre** und die Trennung vom Rest des Büros sicherzustellen. Dies kann z.B. durch einen Akustikvorhang oder durch Milchglasscheiben erreicht werden. Auf diese Weise können Ablenkungen reduziert werden. Im Falle von Komplikationen oder Notfällen ist es wichtig, ein Minimum an Kontakt mit der „Außenwelt“ aufrechtzuerhalten. Sinnvoll ist, die Eingänge zu Räumen wie dem Webinar Room mit Hinweisschildern „Besetzt/Aufnahme läuft“ auszustatten. Zur Abgrenzung des Raums gehört auch, dass er über die richtigen akustischen Eigenschaften verfügt (Nachhallreduzierung, Schallreflexion und Absorption). Dies ist äußerst wichtig für die Klangqualität während der Veranstaltung.

Ein weiteres wichtiges Element ist **Freiheit**. Es lohnt sich, den Raum, in dem Webinare oder Online-Schulungen stattfinden sollen, mit Thermostaten und Klimaanlage auszustatten. Angemessene thermische Bedingungen haben großen Einfluss auf den Arbeitskomfort. Daher ist es auch wichtig, dass der Nutzer die Bedingungen an seine eigenen Vorlieben anpassen kann.

Gutes **Licht** ist wichtig. Es sollte diffus und warm sein, aber vor allem sollte der Benutzer in der Lage sein, die Lichtquelle zu kontrollieren. Eine angemessene Beleuchtung schafft ein gutes Bild sowie eine harmonische Präsentation des Redners.

Der **Hintergrund** ist ein weiteres wichtiges Element, an das wir denken sollten, wenn wir einen Online-Konferenzraum „einrichten“. Ein gedämpfter Hintergrund, auf dem „nicht allzu viel los ist“, in eher kühlen Farben. Sie sind gut beraten, auf ebene Oberflächen zu verzichten und stattdessen einen melierten Hintergrund zu wählen – er hebt die Silhouette des Sprechers hervor und macht sie besser und deutlicher sichtbar.

Ein besonderes Augenmerk liegt auf den **Einrichtungslösungen**. Webinar Rooms sind Orte, die von einer großen Anzahl an Personen zu verschiedenen Zeiten genutzt werden können. Nicht jeder arbeitet auf die gleiche Weise, mit der gleichen Energie. Der Webinar Room sollte also mit intuitiv bedienbaren und verstellbaren Möbeln ausgestattet sein, die den Mitarbeitern eine Vielzahl von Anordnungen und die Möglichkeit bieten, sowohl im Sitzen als auch im Stehen zu präsentieren.

Zoltan Balogh
Product Trainer and Advisor



Produkte, die in der Visualisierung verwendet wurden

Möbel	Stühle
eUP3	Xilium
Formo	Belise

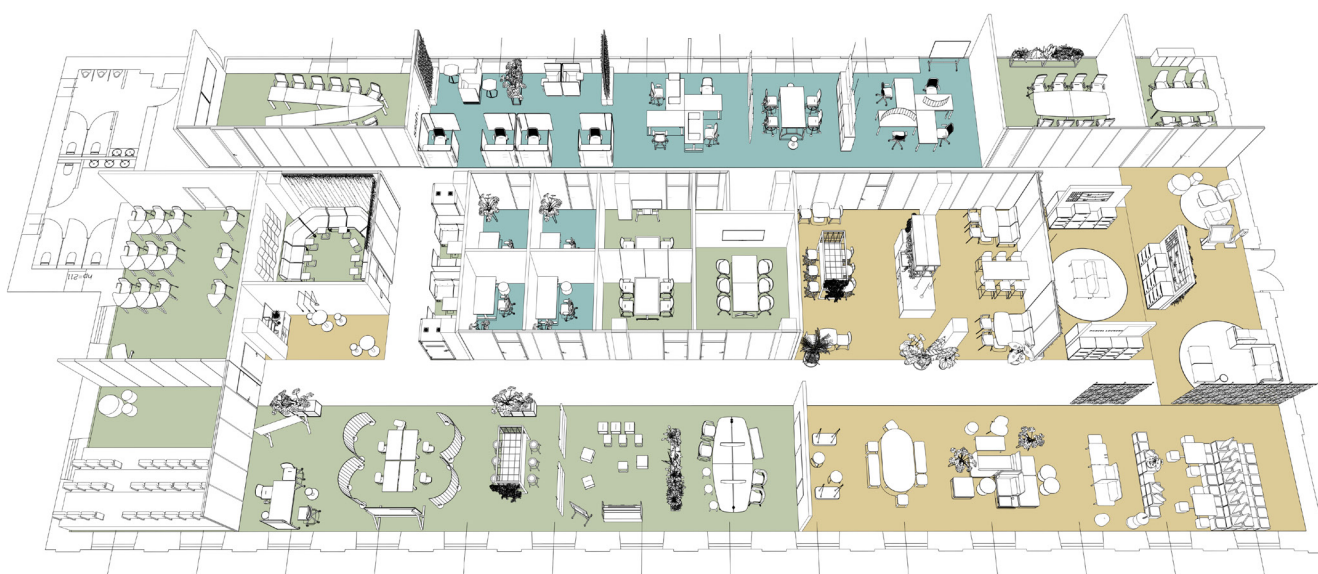
Zusammenfassung

Das Konzept des Reunion-Modells – die Einrichtung funktionaler Büroräume – ist für Mitarbeiter gedacht, die nach einem hybriden Arbeitsmodell arbeiten. Diese Form der Bürogestaltung sieht vor, feste Standardarbeitsplätze zu reduzieren. Stattdessen gibt es Lösungen, die Teamarbeit sowie die Integration der Mitarbeiter fördern.

Die Anordnung des Reunion-Modells wurde so angepasst, dass jeder Mitarbeiter die Möglichkeit hat, den Ort oder den Arbeitsplatz zu wählen, an dem er oder sie arbeitet – unter besonderer Berücksichtigung der Lärmintensität. Obwohl es im Büro Zonen gibt, in denen Mitarbeiter individuelle Aufgaben konzentriert erledigen können, spielen im Reunion-Büromodell Räume für Zusammenarbeit und Integration eine Schlüsselrolle. Ohne auf einen einzigen eigenen Arbeitsplatz beschränkt zu sein, hat der Mitarbeiter die Möglichkeit, zwischen verschiedenen offenen Arbeitsbereichen mit anderen Mitarbeitern aus seinem Team zusammenzuarbeiten.

Das Reunion-Modell und die Funktionen des Büros

ZUSAMMENARBEIT		INDIVIDUELLE ARBEIT
OFFENER RAUM		PRIVATSPHÄRE
LÄRM		RUHE
INTEGRATION		INDIVIDUELLER RAUM

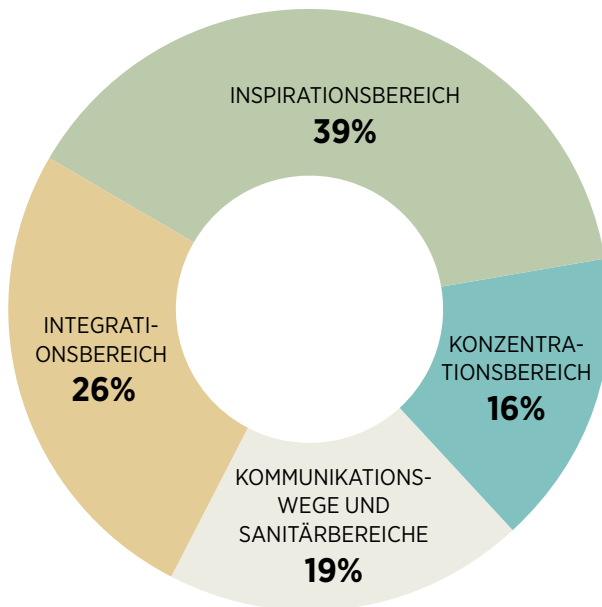


■ Integration
 ■ Inspiration
 ■ Konzentration

Hybrides Arbeiten ist nicht für jeden Mitarbeiter oder jedes Unternehmen geeignet. Einige Teams können aufgrund ihrer Tätigkeit (z.B. Umgang mit vertraulichen Daten, Zugang zu Spezialausrüstung) nicht von überall aus arbeiten, z.B. im Home-Office. Wenn Sie sich für das Reunion-Modell entscheiden, ist es ratsam, einen Bereich mit Standardarbeitsplätzen für diese Mitarbeiter beizubehalten, um sicherzustellen, dass sie den effizientesten Arbeitsplatz haben, der am besten für die Art ihrer Tätigkeit geeignet ist.

Reunion in Zahlen

Das Reunion-Modell ist ein Arrangement, das sich auf die Zusammenarbeit, die Integration und den Wiederaufbau der Beziehungen zwischen den Mitarbeitern konzentriert. Trotz der atypischen Anordnung der Arbeitsplätze bietet es Platz für 200 Mitarbeiter (Flex* = 0,5).



Arbeitsplätze in offenen Räumen und Einzelzimmern: 100
 Arbeitsbereiche in geschlossenen Räumen
 (z.B. Besprechungsräume): 98
 Büro für 200 Mitarbeiter.
 Flex* = 0,5

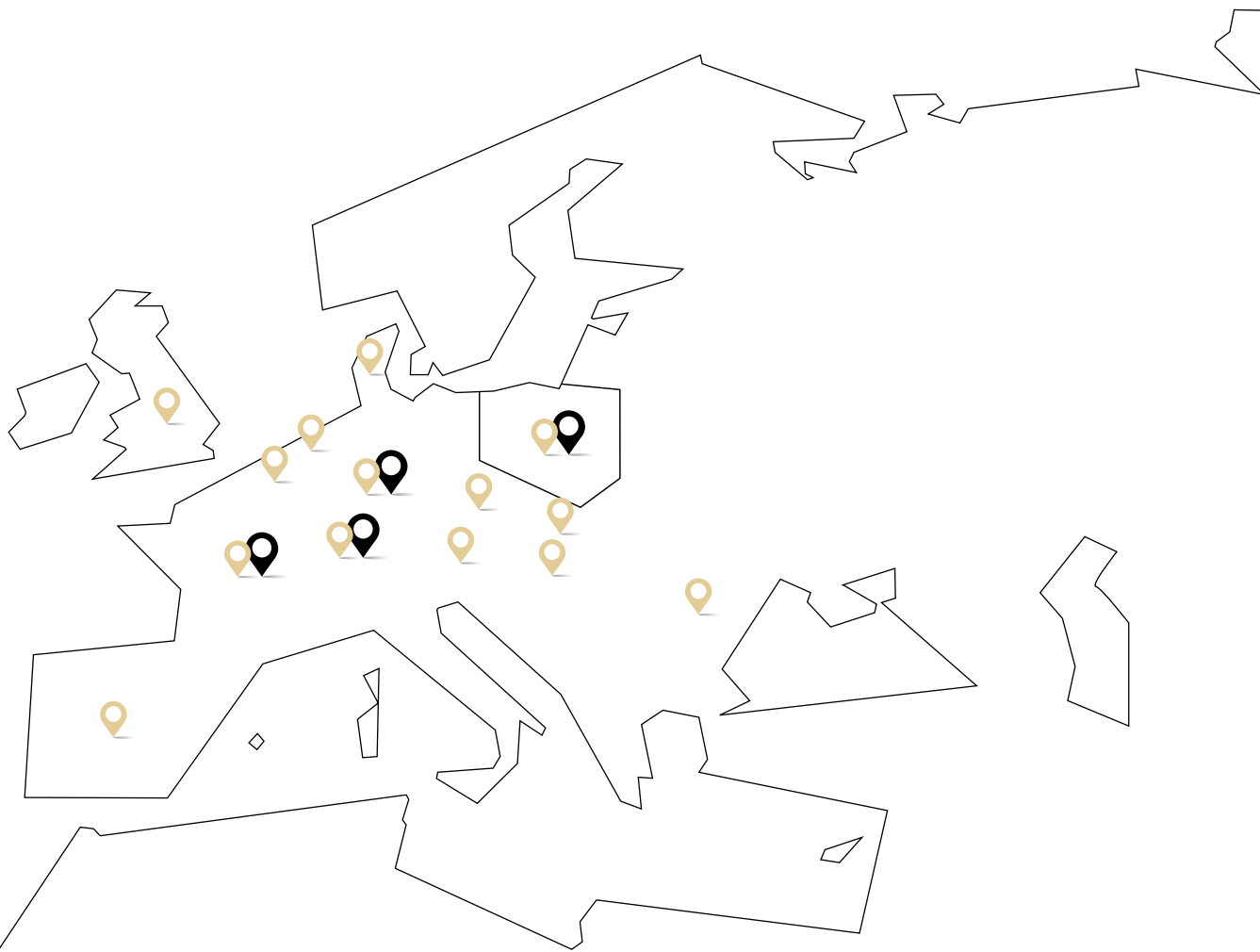
Bürofläche: 914 m ²	Zellenbüro	Open Space Büro	Zonenbüro	Activity Based Working Büro	Hybrid-Büro	Reunion-Büro
Anzahl der Mitarbeiter	65	95	91	104	120	200
Feste Arbeitsplätze	65	95	91	77	26	0

*Flex = Verhältnis zwischen der Zahl der Beschäftigten und der Zahl der Arbeitsplätze.

Wir sind für Sie da!

Unterstützung durch externe Berater

Bis heute haben wir bereits Tausende von Büros auf der ganzen Welt eingerichtet. Unsere Experten aus den verschiedensten Bereichen – von Designern und Konstrukteuren, bis hin zu Workplace-Experten, die die Arbeitsbedingungen und die Zufriedenheit der Mitarbeiter untersuchen – sind kontinuierlich im Austausch mit unseren Kunden, um ihre Bedürfnisse zu analysieren und zu verstehen. Auf dieser Grundlage wählen wir entsprechende Lösungen aus und betrachten jedes Projekt ganzheitlich. Zudem unterstützen wir unsere Kunden bei der Umgestaltung ihres Büros. Am Ende freuen wir uns darauf, mit unserem Kunden zu beobachten, wie das neue Büro den Komfort und die Zufriedenheit der Mitarbeiter steigert und so ihr Potenzial fördert.

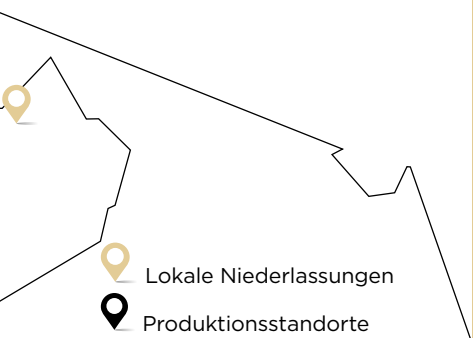
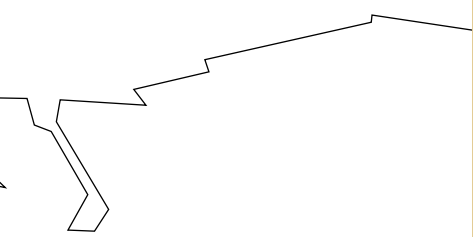


Wir liefern unsere Produkte weltweit einschließlich der gesamten EMEA-Region

Österreich
Belgien
Tschechische
Republik
Dänemark
Frankreich

Deutschland
Großbritannien
Ungarn
Nahe Osten
Polen
Rumänien

Slowakei
Spanien
Schweiz
Niederlande



Kontaktieren Sie uns

Unser Team steht Ihnen zur Verfügung und freut sich darauf, Ihnen die neuesten Lösungen vorzustellen, unser Wissen zu teilen und Ihre Fragen zu beantworten. Falls erforderlich, werden wir auch Experten aus bestimmten Bereichen einladen, die Ihnen helfen, Ihren neuen Arbeitsplatz gemeinsam einzurichten.

consulting@nowystyl.com

DE_E01_2023