

NowyStyl

REUNION

La nouvelle réalité au bureau

Table des matières

01	À propos du rapport Reunion
02	Situation post-pandémique des bureaux
04	Qu'est-ce que j'attends de mon bureau ?
06	Homo-Workus
10	Découvrez le modèle Reunion
13	Nouveaux espaces de bureaux
14	Domaine d'intégration
	Zone d'entrée
	Zone de réunion informelle
22	Zone d'inspiration
	Espace de travail en équipe
	Zone de réunion
28	Zone de concentration
	Zone de calme
32	Résumé

Développement du contenu

Aleksandra Szelağ

Textes

Aleksandra Szelağ, Nina Gonera,
Zoltan Balogh, Anna Kanik,
Maria Drągowska

Plan d'espace et visualisations

Beata Kozłowska

Conception graphique et composition

Agata Sieczkowska

Nous tenons à remercier tous ceux qui ont participé au processus de création de ce rapport, qui ont partagé leur expérience avec nous et qui ont soutenu sa création. Merci pour votre temps et engagement !

La nouvelle réalité au bureau

Ces dernières années, les contraintes de la pandémie de Covid-19, et l'écllosion du modèle de travail hybride, ont accéléré les changements en cours dans les entreprises. Établir des relations, travailler en collaboration, partager des informations entre les employés et, surtout, offrir des possibilités de développement, sont devenus des défis et des attentes du monde d'aujourd'hui.

Qu'est-ce que Reunion ?

Reunion est un modèle de bureau proposé par Nowy Styl, expert et partenaire expérimenté dans l'aménagement de l'espace de travail de nombreuses entreprises dans le monde. Reunion est un bureau qui devient le cœur de l'entreprise – un lieu d'interaction, de rencontres, d'échange d'idées et d'informations, de création et de concentration. C'est un espace pour renforcer et reconstruire les relations au sein des équipes après la période de la pandémie. Ce modèle est une proposition d'aménagement avec une disposition atypique des postes de travail qui met l'accent sur le travail en équipe

À qui s'adresse ce rapport ?

Ce rapport a été créé pour inspirer et présenter les solutions d'organisation du travail les plus intéressantes à ceux qui décident de la conception et de la fonctionnalité des espaces de travail. Il s'adresse aux chefs d'entreprise, aux cadres, aux responsables RH et aux responsables de marque, aux professionnels du lieu de travail, aux architectes et aux concepteurs de bureaux. Il permet de répondre aux questions suivantes : est-il nécessaire de travailler dans un bureau et à quoi pourrait ressembler un bureau dans la nouvelle réalité ?

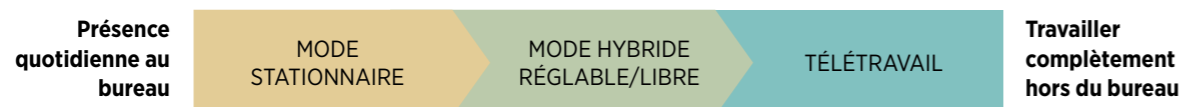
Qui l'a créé ?

Le travail sur le rapport a été mené par une équipe interdisciplinaire de spécialistes et de passionnés du concept de lieu de travail. Elle était composée de psychologues, d'architectes, d'architectes d'intérieur, d'acousticiens et de spécialistes de la culture, qui travaillent quotidiennement avec les clients de Nowy Styl.

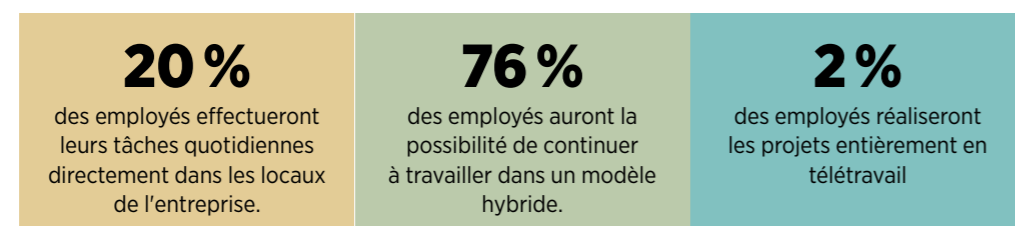
Nous adressons nos remerciements au personnel de Sabre et Havi, nos partenaires: IU Technology et CISCO, ainsi qu'aux répondants de l'enquête de Nowy Styl « Ce que j'attends de mon bureau » menée au printemps 2022. Merci pour votre participation active à la conception du modèle Reunion.

Situation post-pandémique des bureaux

Les changements socioculturels qui ont eu lieu au cours des deux dernières années ont eu un impact irréversible sur le système du travail. En raison de la pandémie, la semaine de cinq jours au bureau appartient peu à peu au passé. La réalité post-pandémique oblige les employeurs à se situer sur un large spectre : entre le télétravail, qui ne nécessite pas la création d'un espace de bureau, et le fait de se présenter au bureau tous les jours, qui caractérise un emploi en mode stationnaire.



Comment les employeurs réagissent-ils à cette nouvelle réalité ?



Source : ManPower Group (2022) À distance ou sur place ?
 Les projets des employeurs concernant le modèle de travail au premier trimestre 2022.

Les acteurs mondiaux ont opté pour une solution hybride

Travail en mode hybride non régulé	L'actuel PDG de Twitter, Parag Agrawal, a annoncé au début de l'année 2022 que l'entreprise s'en tenait à sa demande de 2020, qui stipulait que même après la levée des restrictions en cas de pandémie, les employés seraient toujours libres de choisir le lieu où ils exercent leurs fonctions. Toutefois, le 15 mai, une « réouverture des bureaux » mondiale a eu lieu, permettant aux employés de travailler également depuis les sièges locaux de l'entreprise. M. Agrawal a souligné qu'il espérait voir les gens dans les bureaux, car le travail en tête-à-tête revitaliserait la culture organisationnelle. ¹
<i>Venez au bureau quand vous voulez au cours du mois</i>	
Travail en mode hybride partiellement réglable	En avril 2022, Google a introduit une politique consistant à travailler trois jours par semaine au bureau. Les employés avaient la liberté de choisir les jours qu'ils voulaient passer au siège de l'entreprise. Dans des cas justifiés, l'entreprise a permis de travailler entièrement à distance, le plus souvent à la suite d'un changement d'adresse vers un lieu considérablement éloigné du bureau de Google. Dans une interview accordée à CNBC, Javier Soltero, vice-président et directeur général de Google Workspace, a admis que travailler parmi les gens lui manquait et qu'il ressentait une joie et un sentiment d'optimisme lorsqu'il retournait au bureau. ²
<i>Venez au bureau au moins 3 fois par semaine</i>	
Travail en mode hybride réglable	Apple a permis à certaines équipes, avec l'accord du superviseur, de travailler entièrement à distance. Cependant, pour un groupe important d'employés, afin d'obtenir une communication plus efficace entre les équipes, il a été demandé au personnel de retourner au bureau trois jours par semaine : mardi, mercredi et jeudi. Le changement, cependant, ne s'est pas produit du jour au lendemain. Tout au long des premières semaines du premier trimestre de 2022, l'entreprise a successivement mis en place une augmentation du nombre de jours de travail depuis le bureau. ³
<i>Rendez-vous au bureau à des dates précises</i>	

¹The Economic Times (2022) WFH or back to office? Your choice. Twitter chief Parag Agrawal lets staff decide what they want.

²Bloomberg Europe Edition (2022) Google Tells Employees to Return to Offices Starting in April

³9to5mac (2022) Apple director of machine learning departs over return to in-person work policy

Quels sont les avantages du travail au bureau pour les employés ?

- 1 un accueil efficace et un soutien accru au début du parcours professionnel dans l'entreprise,
- 2 des horaires réguliers,
- 3 un équilibre entre vie professionnelle et vie privée,
- 4 une augmentation de la concentration et de la motivation au travail parmi les autres employés,
- 5 la possibilité de créer un réseau et de s'engager dans des projets spontanés qui vont au-delà des directives prédéterminées,
- 6 une plus grande identification avec l'entreprise et le sentiment de faire partie d'une équipe,
- 7 de meilleures relations avec les membres de l'équipe,
- 8 une réduction de la FOMO (Fear of Missing out) : le sentiment de ne pas pouvoir obtenir de promotion s'il ne se présente pas au bureau,
- 9 la possibilité de consultations rapides qui rationalisent le travail,
- 10 un poste de travail ergonomique correctement préparé,
- 11 un accès plus rapide aux documents, outils de travail et équipements nécessaires,
- 12 les effets bénéfiques du mouvement sur la santé : nous bougeons davantage lorsque nous nous rendons au bureau et y restons que lorsque nous travaillons à domicile.

Compilation des résultats de l'enquête « Ce que j'attends de mon bureau ».

Seul un petit nombre de marques leaders sur le marché choisissent de travailler entièrement à distance ou de reprendre le travail exclusivement depuis le bureau.

Un exemple des entreprises qui ont décidé de retourner définitivement au bureau après que la pandémie s'est calmée, sont Netflix et la banque d'investissement Goldman Sachs, qui soulignent que l'opportunité d'une interaction humaine en face à face est cruciale et qu'elles n'imaginent pas que leurs organisations continuent à se développer autrement. L'un des plus ardents défenseurs du travail au bureau est le fondateur et PDG de Tesla, Elon Musk, qui a fait savoir dans une déclaration à ses employés que le fait de ne pas être présent au bureau tous les jours équivaldrait à une démission, et que plus un employé est haut placé dans l'échelle de sa carrière, plus son engagement devrait être visible.⁴

D'autre part, des marques comme Deloitte ou Dropbox permettent à leurs employés de travailler entièrement à distance, en raison de la nature de leur travail. Néanmoins, ils n'abandonnent pas entièrement leurs bureaux. Alastair Simpson, vice-président de Dropbox, a admis qu'au lieu d'espaces de travail quotidiens standard, leurs bureaux deviendront des studios pour créer des liens d'équipe, des environnements organisationnels et une collaboration interpersonnelle.⁵

Le modèle de travail hybride nécessite de modifier l'aménagement et le fonctionnement du bureau. Le travail en face à face et les contacts entre collaborateurs seront très différents. Les entreprises doivent s'assurer que leur espace physique est compatible avec les objectifs des employés. Les environnements pré-pandémiques peuvent ne plus être fonctionnels. Il peut s'avérer nécessaire de les remplacer par des espaces dédiés à la collaboration, à l'innovation et au renforcement de la communauté. Nous pouvons conclure sans risque que l'éventail des possibilités de retour au travail après la pandémie est très large et qu'il n'existe pas d'option correcte unique. Des facteurs tels que la politique de l'entreprise, la structure organisationnelle, les tâches spécifiques et le type de communication influencent la décision sur le degré d'hybridation qu'une organisation peut se permettre.

⁴The Guardian (2022) Elon Musk tells employees to return to office or 'pretend to work' elsewhere.

⁵Hubble HQ (2022) The Official List of Every Company's Back to Office Strategy

Qu'est-ce que j'attends de mon bureau ?

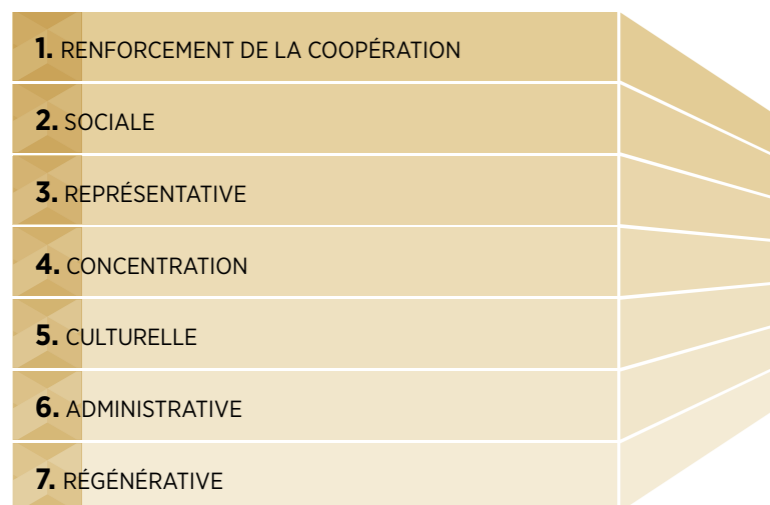
Notre expertise repose sur de nombreuses années d'expérience, de collaboration avec nos clients et de recherches et d'analyses préparées par notre département de recherche et de conseil sur l'espace de travail.

En 2022, nous avons réalisé une étude intitulée « Qu'est-ce que j'attends de mon bureau ? ». Les mesures que nous avons prises étaient à la fois quantitatives et qualitatives. Dans le cadre de cette enquête, nous avons eu l'occasion de connaître l'opinion de plus de 125 employés à différents niveaux de carrière et exerçant différentes responsabilités et activités. Nos répondants représentaient des entreprises de différents secteurs d'activité et, en outre, à différents stades du processus décisionnel de réorganisation du travail après la pandémie. Voici les résultats les plus intéressants de cette enquête.

Qu'est-ce qui se passe au bureau et qu'est-ce qui se passe en dehors du bureau ?

Les répondants ont identifié les fonctions les plus importantes qu'un espace de bureau doit remplir. Ils ont indiqué l'importance des relations sociales qui ont lieu au travail. Parmi les fonctions de bureau qui devraient certainement être mises en œuvre dans les bureaux du futur, les personnes interrogées ont cité : la collaboration, les interactions sociales, les fonctions représentatives et culturelles. Ils ont donc choisi les fonctions basées sur les relations et les interactions interpersonnelles, un aspect qui leur a fait défaut pendant l'isolement et que le travail à distance ne permet pas. Lorsque nous avons demandé aux répondants de classer les fonctions par ordre d'importance, une autre fonction est apparue parmi les fonctions sociales : la concentration. Voici un classement par ordre de priorité des fonctions sélectionnées.

Fonctions des bureaux



Hiérarchie de l'importance des fonctions de bureau établie par les répondants à l'enquête « Qu'est-ce que j'attends de mon bureau ? ».

« Pourquoi travailler dans un bureau ? Pour un contact plus facile et plus efficace avec les collègues proches et le sentiment de construire ensemble une grande équipe plutôt qu'un groupe d'unités individuelles. »

Déclaration d'un répondant à l'enquête

« Le bureau m'offre un meilleur environnement pour me concentrer, ce qui contribue à travailler plus rapidement. En outre, cela assure le contact avec un être humain vivant, ce qui est important pour la sphère psychologique, surtout lorsqu'on a de jeunes enfants et qu'on ne peut pas se socialiser davantage en dehors de la maison. »

Déclaration d'un répondant à l'enquête

Quelles sont les tâches que vous préférez accomplir au bureau et celles que vous préférez accomplir ailleurs, par exemple à la maison ?

Espace de bureau	Espace libre
<ul style="list-style-type: none"> des réunions avec les clients (82%) des réunions et les consultations avec des collègues (75%) des réunions informelles autour de sujets professionnels (73%) 	<ul style="list-style-type: none"> répondre aux e-mails (89%) créer le matériel, par exemple des présentations, des catalogues (80%) exécuter des tâches opérationnelles (62%) effectuer des commandes (79%) travailler sur des projets graphiques (79%) effectuer des activités conceptuelles et récréatives (58%)

Compilation des résultats de l'enquête « Ce que j'attends de mon bureau ».

Forts des connaissances, des expériences et de certains enseignements tirés de l'époque de la pandémie et du boom du télétravail, nous entrons dans une nouvelle réalité. Les bureaux sont toujours nécessaires, mais ils auront certainement des fonctions différentes de celles d'avant. Pour leurs utilisateurs - les employés - l'espace de bureau deviendra avant tout une commodité sociale. D'autre part, c'est un lieu qui permettra de concilier vie professionnelle et vie privée et de faciliter l'organisation et la répartition de la journée. Correctement aménagé, il deviendra un espace pour travailler dans la concentration et le silence, sans les bruits et distractions inutiles que certains employés subissent chez eux.

Le bureau du futur est un lieu où l'on peut satisfaire des besoins qui étaient en état de privation depuis un certain temps. Nous avons dû faire face à l'isolement, à la distance et à l'aliénation.

Nous savons que nous avons besoin de tout le contraire. Les besoins si clairement exprimés par les employés doivent être pris en compte. Les bureaux du futur sont des lieux **d'intégration, d'appartenance et d'équilibre** général.

Les principaux inconvénients du travail en dehors des bureaux :

- Les principaux inconvénients du travail en dehors des bureaux
- des contacts difficiles avec les collègues
- des difficultés à maintenir la frontière entre la vie privée et la vie professionnelle
- des difficultés à participer à des réunions créatives, par exemple à des séances de brainstorming
- l'affaiblissement des relations au sein des équipes
- l'absence d'un poste de travail ergonomique et correctement préparé
- l'augmentation de la durée des processus
- les heures de travail prolongées (heures supplémentaires)

Compilation des résultats de l'enquête « Ce que j'attends de mon bureau ».

Homo-Workus

Le rythme du changement oblige les entreprises à s'adapter en permanence. Aujourd'hui, nous savons déjà qu'un retour à l'état pré-pandémique est impossible, ceci est influencé par nos expériences, de nouvelles attentes et une situation culturelle différente. Les espaces physiques dans lesquels il est possible de travailler ne sont pas les seuls à entrer en concurrence avec les bureaux. Le PC, l'espace virtuel et le travail à distance total deviendront les principaux concurrents.

Chaque travail se résume à une personne : ses besoins, ses attentes et ses valeurs, tandis qu'une carrière professionnelle, comme d'autres domaines de notre vie, suivent un certain cycle. Prendre en compte les différentes activités, responsabilités ou biographies revient à améliorer le bien-être au travail et la satisfaction et le plaisir qui en découlent. Il convient de reconnaître le cycle de vie des employés, l'évolution de leurs besoins et de leurs conditions de vie et d'en tenir compte dans l'aménagement des bureaux, indépendamment des tendances mondiales qui ne reflètent pas toujours correctement les besoins de chaque entreprise.

Les besoins des bureaux du futur

Établir des relations, collaborer, partager des connaissances entre les employés et, surtout, offrir des possibilités de développement, sont devenus des défis et des attentes du monde d'aujourd'hui. Comment y parvenir ? Un climat de relations interpersonnelles positives peut être une recette pour les défis énumérés ci-dessus.

Les relations interpersonnelles (et surtout leur qualité) sont un élément fondamental de la vie quotidienne de chaque employé. Ils sont basés sur la communication, qui comprend des moyens spécifiques d'exprimer des connaissances, des informations, des pensées, des sentiments, des attitudes, des valeurs et des croyances. Au travail, il s'agit de l'utilisation de ses compétences,

aptitudes et qualités personnelles pour établir et maintenir des relations avec d'autres employés, tandis que le fonctionnement professionnel lui-même n'est rien d'autre que des formes d'activité basées sur des contacts interpersonnels et le maintien de relations

Le besoin d'appartenance

L'absence de contact direct et de possibilité de connaître les membres de l'équipe en personne a considérablement affecté les relations professionnelles et le travail d'équipe. Les personnes avec leurs idées et leurs communications sont le fondement de toutes les relations au sein d'une équipe. Cette conception de l'employé met l'accent sur la collaboration, qui est le fondement permettant de construire des interactions et des relations. L'établissement de relations sur le lieu de travail s'accompagne de la formation d'une orientation et d'objectifs communs. Le fait d'être un groupe, une entité distincte, constitue un lien particulier qui aide à communiquer et à résoudre les problèmes. De plus, les relations établies peuvent évoluer avec le temps : d'une relation purement professionnelle, elles peuvent se transformer en une amitié de longue date.



Selon Maslow, une personne est un individu qui exprime une variété de besoins. Ces besoins se concrétisent également au travail : dans un bureau et hors du bureau.

« Il m'a été plus difficile de quitter mon précédent emploi fixe, car je connaissais personnellement mes collègues. On buvait du café ensemble, on déjeunait, on se rencontrait après le travail. »

Daniel Szetela, Software Developer

Certains employés, en particulier ceux qui ont changé d'emploi pendant la pandémie, n'ont eu l'occasion de rencontrer ses collègues qu'après presque deux ans après le début de leur travail. En outre, les employés se sont plaints de la difficulté qu'ils avaient à se sentir liés à leurs collègues et à l'entreprise, ce qui s'est traduit par une tendance surnommée la « grande migration ».

Les relations positives sur le lieu de travail renforcent l'estime de soi, satisfont le besoin d'appartenance et de sécurité et constituent une sorte de soutien dans les situations de travail difficiles. En parallèle, il convient de rappeler que l'aménagement des bureaux est porteur d'un facteur culturel et relationnel, d'où l'intérêt de continuer à y investir et de l'adapter aux nouvelles conditions de vie. Apprendre à connaître et à façonner les éléments de la culture de travail, c'est construire une atmosphère unique dans laquelle les employés sont immergés au quotidien.

La pandémie a affaibli non seulement la relation entre les employés, mais aussi le lien que l'employé ressent avec l'entreprise et son employeur. La fermeture des bureaux et la réduction des contacts sociaux ont déclenché une série de changements massifs dans l'emploi, nous disent nos clients. D'après les résultats de la recherche présentés dans le rapport CBRE⁶, il est clair que pendant la pandémie, non seulement le taux de rotation a augmenté, mais aussi la pression sur les performances. Cela a eu pour conséquence d'affaiblir les relations et de tendre les équipes, ce qui a provoqué la charge de travail et l'épuisement du personnel restant. En outre, très souvent, les entreprises ne se rendent pas compte que la réticence à retourner au bureau n'est pas due à de mauvaises intentions ou à la paresse des employés. Les raisons de cette situation peuvent être trouvées dans des relations profondément enracinées ou dans la structure de l'organisation, qui ne crée pas un sentiment de communauté et d'appartenance et ne répond pas aux besoins et attentes fondamentaux des employés.

Les conséquences des contraintes sociales ont placé les entreprises devant de nouveaux défis : comment retenir le salarié et comment accroître son sentiment d'appartenance à l'entreprise ? Comment équilibrer la productivité, le bien-être et le sentiment d'appartenance dans un monde du travail en pleine évolution ? D'autre part, la nouvelle tendance : le retour progressif au travail stationnaire et l'importance croissante des lieux de travail virtuels, est une contrainte pour accroître la connectivité et le sentiment d'appartenance, et surtout : indépendamment de l'endroit où se trouvent les employés. Le travail en face à face sera très différent. Les organisations doivent s'assurer que leur espace physique est prête et compatible avec les objectifs des employés.

Les bureaux sont toujours nécessaires, ne serait-ce que pour maintenir un certain degré d'identification et d'affiliation avec l'entreprise et les collègues. Sans cela, nous ne sommes qu'un groupe d'indépendants qui se réunissent occasionnellement dans un même lieu.

Pendant le travail à distance forcé, le sentiment de cohésion inter-équipe a diminué de **28 %**, le sentiment de reconnaissance de **17 %** et le sentiment de proximité avec le superviseur direct de **21 %**.⁷

⁶CBRE (2021). Rapport de recherche. Travail à domicile ou au bureau ?

⁷Jabra Hybrid Ways of Working : 2021 Global Report

Changements dans les espaces de bureaux :

- créer davantage de lieux pour les réunions formelles et informelles,
- réduire la superficie des espaces ouverts au profit d'une plus grande variété de zones supportant des activités,
- augmenter l'espace pour le travail collaboratif et les projets,
- aménager des nouveaux espaces pour les réunions d'équipe,
- rénover des pièces avec des systèmes permettant d'améliorer le travail en mode hybride.

Source : Polska Rada Facility Managementu (2022) Biuro pod znakiem hybrydy (Conseil polonais de Facility Management (2022) Bureau sous le signe de l'hybride)

Il est utile de rappeler que l'exécution des tâches assignées dans une atmosphère de compréhension, de coopération et de sentiment d'appartenance augmente l'efficacité et permet aux employés de voir le sens de leur travail. Tout cela signifie que les arrangements pré-pandémiques pourraient appartenir au passé, laissant place à des domaines de collaboration, d'innovation et de renforcement de la communauté.

Nécessité d'une intégration

Le bureau restera le premier choix pour les activités nécessitant une interaction, comme le brainstorming, le travail en équipe et pour tout type de processus créatif en groupe.

Pour ses utilisateurs, l'espace de bureau devient de plus en plus une commodité sociale. L'étude menée par Rahaman⁸ et ses collègues en 2020 sur les préférences en matière de sièges dans les bureaux hybrides confirme ce constat. Les données obtenues par les chercheurs montrent que les employés ont besoin d'interagir avec leurs collègues lorsqu'ils sont au travail. La grande majorité des répondants (plus de 83 %) préfèrent occuper un espace de travail proche des autres membres de leur équipe. De plus, pas moins de la moitié des entreprises américaines prévoient d'expérimenter des changements dans la conception des espaces de bureau. Ces entreprises ont l'intention de transformer les espaces dédiés uniquement à la régénération en espaces favorisant la communauté et la collaboration, des espaces qui soutiennent au mieux les nouveaux modèles de travail hybrides.

Selon un rapport de CBRE⁹, il est clair que les fonctions du bureau du futur seront axées sur la mise en relation des employés et la création de liens entre eux. La collaboration et le partage des connaissances et des idées sont des aspects essentiels qui permettront de maintenir les relations au sein de l'équipe à une époque où nous travaillons de manière plus flexible. Travailler à domicile – même en supposant que les conditions et les équipements techniques soient les meilleurs possibles – ne garantit pas une concentration professionnelle totale. En outre, le manque de possibilités de contact et d'interaction fait partie des principales difficultés rencontrées par les employés qui commencent leur carrière dans une nouvelle entreprise. L'absence de supervision ou de consultation rapide augmente le temps d'apprentissage ou de mise à jour des informations, ce qui limite le nombre d'occasions d'améliorer ses compétences.

Offrir aux employés des possibilités d'interaction et d'intégration sur le lieu de travail influe sur leur bien-être et permet de répondre aux besoins humains fondamentaux. Avoir un groupe de bons amis au travail augmente la satisfaction de ses activités (souvent réalisées en équipe). Ces propos sont confirmés par les réponses des personnes interrogées dans le cadre de l'enquête de Nowy Styl, qui comptent parmi les plus grandes difficultés liées au travail en dehors de l'espace de bureau celles basées sur la sphère sociale : les pauses café partagées, les consultations ou les conversations informelles tournant autour de sujets professionnels.

Besoin d'équilibre

Les heures de travail prolongées, l'épuisement dû à la surcharge et le sentiment de détachement sont les trois principaux défis et conséquences de la pandémie, comme l'ont indiqué les répondants à l'étude menée par CBRE. Des aspects similaires ont été soulignés par les répondants à l'enquête menée par Nowy Styl, qui ont cité les heures supplémentaires, les conflits avec les co-animateurs, les difficultés à séparer vie privée et vie professionnelle ou l'absence d'un espace de travail ergonomique comme les plus grands inconvénients du travail à distance.

Les deux dernières années de restrictions et de travail à distance forcé nous ont montré combien il est difficile de maintenir et de préserver l'équilibre entre vie professionnelle et vie privée. La transformation de l'espace domestique en lieu de travail a contribué à mélanger la vie privée et la vie professionnelle, entraînant des horaires de travail prolongés ainsi que l'isolement. L'absence d'un poste de travail approprié, ergonomique et séparé a également eu des répercussions sur notre santé et nos relations avec les membres de la famille. Il est clair que l'équilibre entre vie professionnelle et vie privée a été remplacée par le mélange entre vie professionnelle et vie privée, dans lequel certains employés ont eu du mal à se retrouver.

Aujourd'hui, nous nous trouvons à une sorte de carrefour : entre le travail à distance et le travail fixe. Il convient de trouver un équilibre dans les décisions prises et de ne pas trop faire pencher la balance d'un côté ou de l'autre. Des recherches menées par la Harvard Business School¹⁰ montrent que nous avons besoin d'un « juste milieu » en toute chose, qui pourrait être une formule de travail en mode hybride aux deux tiers, c'est-à-dire deux jours de travail à domicile et trois jours au bureau, ou vice versa. Elle offre l'équilibre nécessaire, à la fois en ce qui concerne la flexibilité, mais aussi en ce qui concerne l'interaction avec l'autre personne, comme le soulignent, entre autres, Bryan Hancock.

« Des frontières claires entre les espaces de travail et de vie privée sont très bénéfiques. De même, en ce qui concerne la concentration et l'enthousiasme : au bureau, le cerveau passe en mode « travail » et, lorsque vous quittez le bureau, en mode « vie perso », au lieu de léviter quelque part entre ces deux états. »

Déclaration d'un répondant à l'enquête

⁸ Rahaman, M. S., Kudo, S., Rawling, T., Ren, Y., & Salim, F. D. (2020). Seating preference analysis for hybrid workplaces

⁹ CBRE (2021). Rapport de recherche. Travail à domicile ou au bureau ?

¹⁰ Matthew Boyle and Ryan Cavatara (2022) One or two days in the office is the „sweet spot” of hybrid work

*Pour se sentir comme
on se sentait avant*

*Soyons à nouveau
une équipe!*

REUNION

REUNION est le bureau au cœur de toute l'entreprise.

REUNION est un espace pour renforcer et reconstruire les relations dans les équipes après la pandémie.

REUNION est un lieu d'interaction, de rencontre, d'échange d'idées et d'informations, de co-création et de concentration.

REUNION est un bureau dont l'aménagement des postes de travail est atypique et qui met l'accent sur le travail en groupe et en équipe.

Découvrez le bureau Reunion

Nouveaux espaces de bureaux

Caractéristiques principales



Un bureau avec un aménagement atypique des postes de travail, mettant l'accent sur le travail en groupe et en équipe et sur l'intégration entre les employés*.



De multiples espaces pour la communication, l'interaction, l'échange d'idées et d'informations et le travail en équipe.



Des éléments soulignant l'appartenance à un groupe, par exemple des photos ou des totems de groupe dans la zone Homeland.



Un équipement de toutes les salles de réunion avec un kit audiovisuel pour des réunions efficaces en ligne et hors ligne.



Des nouveaux espaces dans le bureau, par exemple : salles face-to-screen, salles de webinaires, salles communes, réception virtuelle. desk



Un équilibre entre le travail en équipe et le travail en silence et en concentration.



Un espace de bureau équipé de meubles permettant de réorganiser facilement l'espace en fonction des besoins de l'équipe.

*Le modèle préparé en pensant aux employés travaillant en mode hybride, mais s'il y a des employés dans l'entreprise qui, en raison de la nature de leurs fonctions, ne travaillent que de manière stationnaire, une zone appropriée de postes de travail standard peut être aménagée pour eux.

Quel que soit le modèle d'aménagement fonctionnel de l'espace de travail que vous choisirez, nous pensons qu'il devrait inclure une variété de zones qui soutiennent les employés dans leurs tâches quotidiennes et les aident à se développer. Les espaces de bureaux doivent comprendre des zones de communication, de concentration, de régénération et d'administration.

Cette division est-elle suffisante ?

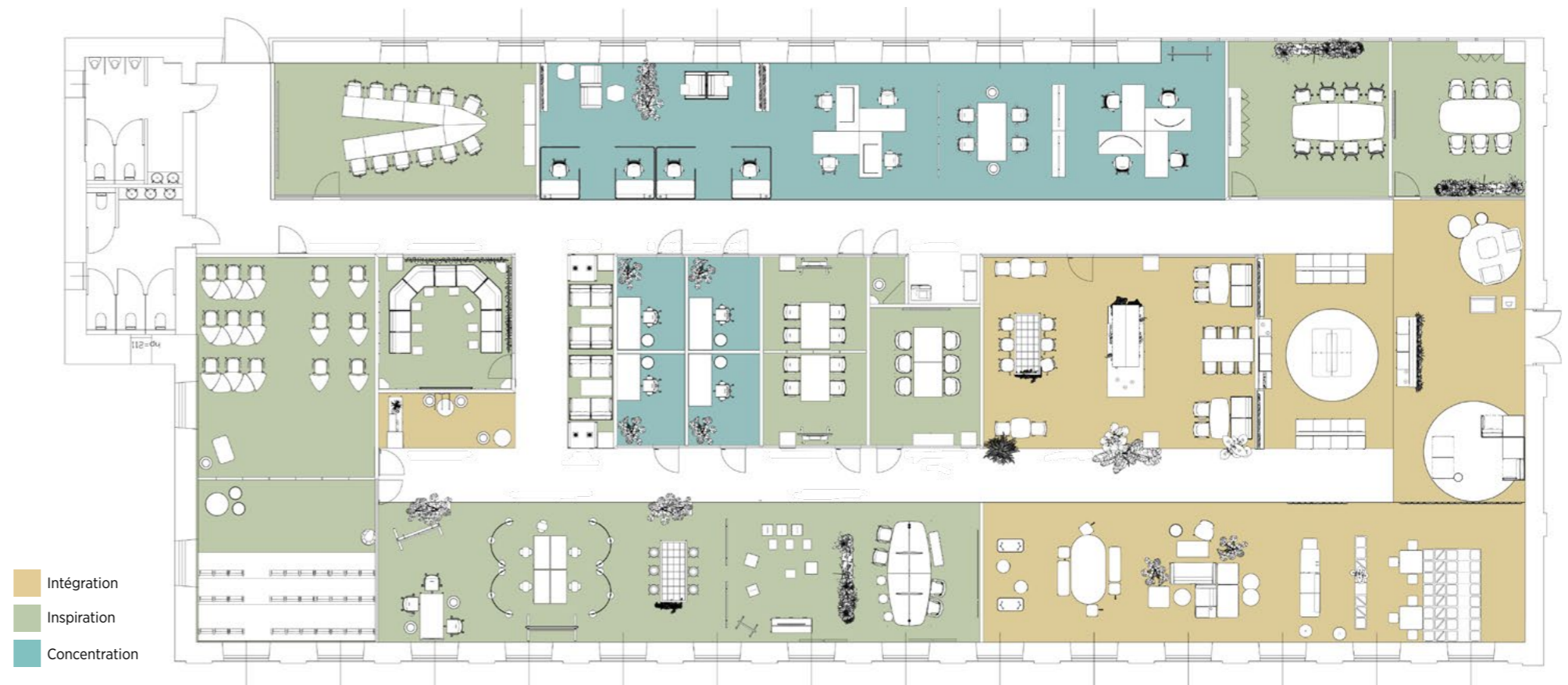
En analysant la littérature disponible et en nous basant sur les expériences de nos clients, nous constatons que certains de ces domaines commencent à fusionner et à s'entremêler, créant ainsi une qualité totalement nouvelle. Le modèle Reunion introduit 3 domaines : **intégration, inspiration et concentration**. Ces zones sont situées dans des parties spécifiques du bureau – plus vous vous enfoncez dans le bureau, plus il y a d'espaces calmes. Nous passons des zones d'intégration à une concentration croissante.

« Les employés qui cherchent un lieu de travail individuel choisissent des bureaux éloignés des cuisines et des allées de passage. Nous pouvons le constater dans notre application de réservation de places: le bureau a été naturellement divisé en sections: un espace de travail calme et une cuisine et des espaces communs bruyants et animés. »

Monika Przybyło, Coordinatrice de bureau

Ce modèle de bureau est fait pour vous si :

- vous envisagez de déménager, de changer de bureau ou vous souhaitez réaménager votre espace de bureau actuel afin qu'il favorise l'établissement de relations et crée une atmosphère professionnelle,
- la nature des tâches de vos employés est basée sur des contacts fréquents et un travail d'équipe,
- vous estimez que les relations et l'intimité entre employés affectent l'efficacité et les performances de votre entreprise,
- vous souhaitez intégrer une équipe dont certaines responsabilités professionnelles se sont déplacées vers le monde en ligne.



Exemple de plan de bureau dans le modèle Reunion

DOMAINE D'INTÉGRATION

ZONE D'ENTRÉE

Une expérience acquise pendant la période de pandémie nous a montré que les tâches principales d'un espace de bureau incluent la construction de relations sociales et la communication, c'est-à-dire tout ce qui est basé sur l'intégration et l'interaction humaine. Ainsi, dans l'espace de bureau du modèle Reunion, la première et en même temps nouvelle zone est la zone d'intégration, qui combine les caractéristiques de la communication informelle et de la zone de régénération. Après tout, rien n'est plus propice à la conversation qu'un déjeuner ou une tasse de café.

Le domaine de l'intégration n'est pas seulement les espaces qui favorisent la construction et le renforcement des relations, mais surtout les processus et les activités qui peuvent être réalisés et les sensations qui peuvent y être ressenties.

Les zones d'intégration sont des zones permettant d'établir et de renouveler les relations entre les membres de l'équipe, ce qui permet d'organiser des réunions plus ou moins formelles. Ce sont des espaces vivants, des lieux bruyants où l'on peut rencontrer des collègues et des équipes entières. Ce n'est pas sans raison que c'est la première zone qu'un employé rencontre dès son arrivée au bureau.

La zone d'intégration est l'endroit le plus bruyant de l'espace de bureau. Lorsque nous avons besoin de travailler dans le calme, nous nous déplaçons vers les zones plus profondes du bureau.

« Nous venons au bureau pour rencontrer d'autres personnes. Prendre des repas ensemble et discuter autour d'un café, c'est ce qui construit l'équipe et nous permet de travailler ensemble. »

Monika Przybyło, Coordinatrice de bureau

Dans la zone d'entrée, vous trouverez des espaces et des installations telles qu'une réception virtuelle, une salle d'attente, une salle de marque (branding room), une salle exécutive ou salle de séjour (homeland).

Réception virtuelle

Il s'agit d'une solution IoT qui commencera à apparaître beaucoup plus fréquemment dans les halls d'entrée des immeubles ou dans les zones d'entrée des bureaux. Il ne s'agit pas nécessairement de remplacer les humains, mais plutôt de les soutenir. Ces dispositifs permettent de vérifier à distance l'identité du visiteur et de délivrer des laissez-passer autorisant uniquement l'accès à certains espaces ou étages du bâtiment. Ils peuvent partager des informations essentielles avec les utilisateurs, par exemple sur les réglementations sanitaires en vigueur ou les événements à venir. Pour en savoir plus sur les solutions technologiques pour les bureaux, voir page 27.

Salle d'attente

Ce n'est pas sans raison que l'on trouve des solutions de sièges souples dans la zone d'entrée. Une zone d'attente convenablement aménagée devient un espace mis à la disposition des visiteurs et des candidats à l'emploi, où ils peuvent attendre une réunion tout en ressentant l'atmosphère de l'espace de bureau.



« Nos employés avaient toujours une photo de leurs familles, de leurs enfants, de leurs chiens sur leurs bureaux. Ils apportaient aussi leurs tasses préférées. Grâce à ça, ils se sentaient comme chez soi, ils ont pu s'y installer confortablement. »

*Magdalena Walas
Directrice de l'immobilier de la région EMEA, Sabre*

Produits utilisés pour la visualisation

Mobilier	Canapés et fauteuils
MeeThink	Bound
Dotto	Creva Landscape
Creva landscape	Genaya
Puzzlo	

Salle de marque

Il s'agit d'une salle de conférence où un groupe de personnes plus important peut se réunir. L'aménagement et la personnalisation appropriés de la salle permettent de refléter l'ambiance et les valeurs de l'entreprise, qui devient en quelque sorte sa carte de visite.

C'est un endroit idéal pour rencontrer des clients ou faire passer des entretiens à des candidats qui souhaitent s'engager dans l'entreprise. La salle de marque et la salle exécutive qui l'accompagne peuvent être utilisées pour les réunions du conseil d'administration d'une entreprise.

Salle de séjour

Nous aimons les endroits que nous connaissons et ceux que nous apprivoisons. La salle de séjour (homeland) est le premier espace vers lequel un employé se dirige en arrivant au bureau. C'est un endroit où vous pouvez laisser vos affaires privées, mais aussi avoir accès à ce qui appartient à l'équipe. La salle de séjour est une zone où vous trouverez de nombreux éléments qui soulignent la communauté et l'appartenance, tels que des photos, des œuvres d'art issues d'ateliers et des souvenirs de voyages communs de renforcement de l'esprit d'équipe. C'est aussi un lieu où l'on peut s'adonner à des loisirs communs ou s'occuper ensemble des poissons de l'entreprise, par exemple.

DOMAINE D'INTÉGRATION

ZONE DE RÉUNION INFORMELLE

L'introduction d'éléments favorisant l'appartenance et la communauté correspond à ce que nous pouvons observer actuellement: il est très difficile de maintenir un équilibre entre vie professionnelle et vie privée. Le travail est une partie importante de notre vie, il fait partie intégrante de notre vie et influence donc la partie privée de notre vie.

Nous parlons souvent du travail, nous accomplissons nos tâches professionnelles à la maison, notre vie privée peut nous inspirer dans le contexte du travail. De plus, le sentiment de faire partie d'une entreprise et d'une équipe nous pousse à partager un objectif commun et à persévérer pour l'atteindre. Les succès et les activités partagés renforcent notre position au sein de la société, ce qui nous rend peu enclins à la changer.



Produits utilisés pour la visualisation

Mobilier	Chaises	Canapés et fauteuils
MeeThink	Vapaa	Tepee
Embla	V-Care	Tikka
Offa	Embla	Play&Work
Tapa	Cashy	Genaya
Levitate		Tapa
Peri		
Oxo		

DOMAINE D'INTÉGRATION

ZONE DE RÉUNION INFORMELLE

Cuisine/cantine

La cuisine est le cœur de l'entreprise. C'est un espace où les employés se retrouvent naturellement pour partager un repas ou un café. Le rassemblement entre collègues peut favoriser la génération de nouvelles idées. La discussion qui a débuté dans une atmosphère détendue peut se poursuivre dans l'espace d'intégration ou dans la zone des Team Spots.

La cuisine est le cœur du bureau et de la maison

Un endroit pour cuisiner et manger est devenu nécessaire depuis que les gens ont cessé de manger des plantes et de la viande crue. Le début de la cuisson peut être considéré comme l'événement où un morceau de viande est accidentellement tombé dans le feu, qui, une fois retiré, s'est avéré être mou et... savoureux. Manger est devenu un plaisir et un événement autour duquel toute la famille se réunissait, et la cuisine elle-même est devenue le cœur de la maison: toute la vie domestique tournait autour du foyer.

Culturellement, le fait de prendre un repas est associé à la chaleur et aux soins. C'est dans la cuisine, lors de la préparation et du service des plats, que les conversations les plus longues ont lieu, et le simple fait de tenir une tasse de boisson chaude dans nos mains nous rend plus amicaux envers les autres. Nous activons les souvenirs associés à la chaleur, qui, chez la plupart des adultes, se rapportent à la première relation avec un soignant qui nous a fourni un abri et nous a fait sentir en sécurité. Se rencontrer dans la cuisine réduit la distance sociale et encourage des relations plus profondes.¹¹

De la zone d'intégration, nous passons sans transition à la régénération: une zone qui contient encore des éléments de communication. Les espaces de régénération permettent aux employés de satisfaire leurs besoins biologiques/physiologiques et de se détendre en compagnie de leurs collègues. C'est une zone tampon: un bon endroit pour décider de la direction que prendra notre activité aujourd'hui. Est-ce que nous allons passer la journée à nouer des relations, à travailler en équipe, ou avons-nous besoin de temps pour travailler en silence?

« Le cœur de notre entreprise bat au 7e étage – c'est là que se trouve la cuisine. C'est notre lieu de rencontre, qu'il s'agisse de réunions quotidiennes autour d'une tasse de café ou d'événements professionnels. »

Magdalena Walas, Directrice de l'immobilier de la région EMEA, Sabre



Produits utilisés pour la visualisation

Mobilier	Chaises	Canapés et fauteuils
MeeThink	Vapaa	Tepee
Embla	V-Care	
Offa	Embla	
Levitare	Cashy	

¹¹ Williams, L. E., & Bargh, J. A. (2008). Experiencing physical warmth promotes interpersonal warmth. Science, 322, 606-607.

DOMAINE D'INTÉGRATION

ZONE DE RÉUNION INFORMELLE

« La fonction du bureau a considérablement changé. Il ressemble maintenant plus à un espace de coworking. Les gens viennent au bureau pour se rencontrer et prendre un café ensemble, indépendamment du travail lui-même. »

Agnieszka Mach, Responsable des services facilitaires, Sabre

Le domaine de l'intégration nous offre une variété de solutions pour les réunions informelles. À proximité immédiate de la cuisine, vous trouverez des zones d'assise douces, des tables hautes, des balançoires et des poufs. Tout ce que l'on associe à une maison ou à un café : un espace chaleureux où il est agréable de se retrouver avec ses proches et ses amis pour boire un café, discuter de la vie quotidienne et, surtout, établir et approfondir des relations. Nous entendons de plus en plus parler de telles solutions par nos clients, par exemple par les services facilitaires de Sabre. Selon Sabre, il est de plus en plus important d'introduire des éléments qui ne sont pas un bureau « typique » : des espaces où les employés peuvent se sentir plus à l'aise.

CONCLUSIONS DE L'ATELIER

Objectif: Maintenir et renforcer les relations inter-employés

● Solution

Organisation d'un espace de renforcement de l'esprit d'équipe

● Solution

Transformation d'une partie importante de l'espace de bureaux en un lieu de rencontre informel (possibilité de réunir les familles)

Compilation des déclarations des participants à un atelier destiné aux locataires
« De quel type de bureau ma société a-t-elle besoin ? » co-organisé avec Knight Frank.



Produits utilisés pour la visualisation

Mobilier
Tapa
Levitate
Peri
MeeThink
Oxo

Canapés et fauteuils
Tilkka
Play&Work
Genaya
Tapa

« Il est important de créer des espaces créatifs au bureau. Un lieu où les employés peuvent se rencontrer de manière informelle, collaborer et travailler dans une atmosphère détendue, ce qui est difficile à obtenir dans une salle de conférence traditionnelle. »

Monika Przybyło, Coordinatrice de bureau

ZONE D'INSPIRATION

ESPACE DE TRAVAIL EN ÉQUIPE

Un bureau moderne n'est pas seulement un lieu de travail, car dans ce cas, il ne serait rien d'autre qu'un espace dans lequel nous exerçons nos fonctions professionnelles. Le bureau nous donne l'occasion d'entrer en contact avec nos collègues, d'échanger des idées et des informations, d'apprendre ensemble. Le bureau devient un espace pour rechercher et mettre en œuvre de nouvelles idées et solutions par la communication, l'échange et l'apprentissage. C'est un lieu qui nous permet d'accomplir davantage, et dont l'espace doit être aménagé de manière appropriée pour soutenir ces processus.

L'espace d'inspiration combine les caractéristiques de la communication formelle (entendue comme une communication liée au sujet du travail) et une fonction éducative.

Les résultats de l'enquête exclusive de Nowy Styl « Qu'est-ce que j'attends de mon bureau ? » ont montré que ce qui manquait le plus aux employés pendant le travail à distance obligatoire était le contact avec les collègues, la possibilité de consultation rapide et le brainstorming en équipe. C'est quelque chose de plus qu'une simple réunion.

L'espace d'inspiration est une réponse aux besoins des employés. Il représente une synergie entre les domaines de la communication et de l'éducation. Il y a une cuisine et plusieurs points de café à proximité de la zone d'inspiration.

Team spots

Des lieux en plein air où des équipes entières peuvent se retrouver pour travailler et discuter ensemble. Un espace préparé pour travailler selon la méthodologie agile, équipé de solutions de mobilier mobiles et faciles à agencer qui permettent d'adapter l'espace aux besoins actuels de l'équipe. Une zone qui peut être réservée à l'avance.

« Nos employés ont signalé qu'ils manquaient d'un espace où tous les membres de l'équipe pouvaient se réunir. Les gens ont besoin de réunions pour travailler de manière créative et pour être satisfaits de leurs tâches. C'est pourquoi nous avons consacré un étage de nos bureaux à des zones de collaboration différenciées. Il y a des salles pour le travail créatif, le brainstorming ou les ateliers. »

Équipe des services facilitaires, Sabre

Produits utilisés pour la visualisation

Mobilier

Xio 2.0
Offa
Privi
eModel 2.0 MINI
Play&Work
Offa
Sileo
Creva table

Chaises

Timmy
Belise
Xilium Counter
Embla
Njord
Creva stool

ZONE D'INSPIRATION

ZONE DE RÉUNION

Ce qui est important dans le bureau Reunion, c'est la multifonctionnalité des espaces de réunion: leur flexibilité et leur capacité à être facilement réorganisés.

Salle commune

Cette salle peut accueillir l'ensemble de l'équipe. Grâce aux parois pliantes, elle peut également être divisée en deux pièces indépendantes. Des présentations, des sessions de formation, des séances de brainstorming, des événements d'entreprise ou même une pratique du yoga peuvent être organisés dans ce type d'espace.

Salle d'atelier

Une salle conçue pour les réunions créatives. Une salle équipée de meubles légers et mobiles et de tableaux blancs. La fonctionnalité de l'atelier dépend des besoins actuels des utilisateurs.

Salle de scène

Un micro-forum. Un espace où peuvent avoir lieu des conférences, des webinaires ou des cours de formation.

Salles de conférence

Équipées d'une suite audiovisuelle complète, les salles de conférence sont des lieux essentiels dans le domaine de l'inspiration. Des salles séparées de différentes tailles offrent une plus grande intimité et confidentialité aux réunions, permettant ainsi des réunions mixtes en ligne et hors ligne d'un groupe de personnes plus important.



Produits utilisés pour la visualisation

Mobilier	Chaises	Canapés et fauteuils
Tauko	Vapaa	Dotto
eModel 2.0. MINI	Belise	
Tiago		
Formo		

ZONE D'INSPIRATION

ZONE DE RÉUNION



Produits utilisés pour la visualisation

Mobilier

Formo
Play&Work
Sileo

Canapés et fauteuils

Tepee

Salle de réunion On/Off

Un espace dans la zone d'inspiration qui permet des réunions mixtes on/offline efficaces et compréhensibles sous forme de brainstorming. Une technologie adéquate, un écran tactile, une caméra, un microphone, et l'accès des employés à des applications pertinentes, permet d'assurer l'égalité entre les employés au bureau et en dehors. L'utilisation de solutions acoustiques appropriées, telles que des rideaux acoustiques, des panneaux muraux ou des tours acoustiques, garantit une distribution et une réflexion correcte du son et réduit les effets tels que les échos parasites et les bruits de fond.

Les technologies de bureau aident à relever les nouveaux défis

Les nouvelles technologies viennent à l'aide pour réorganiser des processus de plus en plus complexes de manière qu'ils soient presque imperceptibles pour le personnel de bureau. Aujourd'hui, de nombreuses personnes qui travaillaient auparavant principalement au bureau optent pour un modèle hybride plus flexible. Il est également beaucoup plus courant d'organiser des réunions d'affaires selon un modèle mixte, hors ligne et en ligne. En revanche, le télétravail forcé nous a habitués à ce que l'organisation d'une réunion se résume à quelques clics sur l'écran, qui suffisent pour créer un événement en ligne et inviter des participants. À cela s'ajoutent des problèmes tels que la planification des arrivées au bureau et la disponibilité des postes de travail qui, par exemple, peuvent représenter 50% du nombre total d'employés de l'entreprise aujourd'hui. Tout cela se traduit aujourd'hui par de nouvelles habitudes, de nouveaux défis et de nouvelles attentes, que les employeurs doivent suivre.

Dans de tels cas, la technologie vient à la rescousse. On parle depuis longtemps de l'automatisation liée aux processus bureautiques. Les principaux objectifs de l'automatisation sont la réduction du temps d'exécution des processus, l'élimination ou la minimisation de la possibilité d'erreur humaine, l'économie de papier, par exemple, le contrôle des risques d'un processus particulier, l'intégration des différentes bases de données et des outils utilisés précédemment dans l'entreprise, etc.

Dans le cas des processus de bureau actuels, il ne suffit plus de disposer d'une simple application de réservation de bureaux ou de salles de réunion pour répondre aux exigences des locataires, la barre est placée beaucoup plus haut. Il est nécessaire d'intégrer des solutions adaptées. Il n'y a rien de pire que de devoir basculer entre plusieurs applications pour réserver une chambre, une place de parking et informer la réception ou la sécurité de la visite d'un visiteur. Par ailleurs, de moins en moins de personnes souhaitent installer une nouvelle application sur leur téléphone. Par conséquent, les systèmes doivent être disponibles sans qu'il soit nécessaire de les installer. Cela peut se faire sous

forme de sites Web, accessibles via un navigateur. Comment y parvenir?

Une option pratique consiste à utiliser des codes QR au sein du bureau, qui peuvent facilement lancer une application parfaitement configurée pour l'emplacement de l'utilisateur. **Imaginez que Fabien organise une réunion au bureau à laquelle il invite cinq membres de l'équipe et un invité externe. Grâce à une solution bien conçue, avec les processus de bout en bout, nécessaires à l'entreprise en place, Fabien peut, par exemple, à partir d'un seul endroit : réserver une salle, envoyer une invitation à tous les participants, notifier la réception d'un invité extérieur, réserver un parking et indiquer l'endroit du bâtiment auquel on doit accéder pour la réunion.**

L'intégration de plusieurs solutions, l'élimination des bases de données hors ligne, permettent un flux d'informations plus précis et plus court, ainsi que l'augmentation de l'efficacité des employés en excluant les tâches de routine. Une application Web gérée de manière centralisée et accessible sur un téléphone, une tablette ou un ordinateur permet à tout employé d'accéder rapidement aux outils, et aux employeurs de configurer facilement l'accès aux processus individuels pour différents postes.

S'il est possible d'éviter au moins un clic pour réaliser une action, faisons-le. Un clic de moins avec 5 000 utilisateurs équivaut à 5 000 secondes gagnées sur un seul processus. En réduisant le temps qu'un employé consacre à des activités routinières mais nécessaires, nous lui donnons plus d'espace pour travailler efficacement et se détendre tranquillement pendant les pauses. D'après notre expérience, nous savons que les investissements dans une automatisation bien conçue sont rentables pour les entreprises, en fonction de leur taille, en quelques mois seulement.

Krzysztof Świątczak
PDG de IU Technology



ZONE DE CONCENTRATION

ZONE DE CALME

La fonction de concentration est l'une des quatre fonctions les plus importantes qui, selon les répondants à l'enquête, devraient être assurées dans les bureaux. Le travail à distance, avec son bourdonnement constant et son déficit de silence, a prouvé que tous les employés ne disposent pas des bonnes conditions pour travailler en dehors des bureaux. Bonnes, c'est-à-dire permettant un travail individuel dans le silence et la concentration. Dans la zone de concentration, nous trouverons des espaces qui permettent le travail individuel dans des conditions correctement préparées.

Le flou et la difficulté de maintenir la frontière entre la vie privée et la vie professionnelle est, après la difficulté de contact avec les collègues, l'un des plus grands inconvénients soulignés par les répondants à l'enquête de Nowy Styl. Travailler à distance dans un espace autre que le bureau, par exemple à la maison, implique de préparer un poste de travail adapté qui permette de travailler de manière concentrée sans être interrompu ou dérangé. Tous les employés n'étaient pas prêts pour cela. Enfants, animaux domestiques, colocataires. Ces facteurs et bien d'autres encore ont amené les personnes interrogées à penser que le bureau devait continuer à remplir une fonction de concentration et ne pas devenir un simple lieu de rencontre. Dans le même temps (d'après les déclarations des clients et des concepteurs), le retour au bureau est associé à un retour à un environnement plus bruyant et riche en stimuli. Chez l'un de nos clients, l'entreprise a dû investir dans un nouveau casque d'insonorisation. Les travailleurs qui reviennent au bureau évoquent un phénomène que nous avons appelé le « déficit de silence ». C'est ce que souligne également une étude de Rahaman⁷ et de ses collègues (2020), dans laquelle 65% des personnes interrogées considèrent la capacité à se concentrer et à se focaliser sur une tâche comme des facteurs qui affectent de manière significative leur productivité professionnelle. Le déficit de silence se reflète dans la demande accrue de solutions acoustiques de la part de nos clients.

Le bruit ambiant est source de distraction et nuit à la concentration. Nous ne parlons pas seulement du bruit sur le lieu de travail, mais son reflet se retrouve dans le bureau à domicile: le bruit généré par les enfants, les colocataires.

« Nous constatons qu'il est plus difficile pour les employés de travailler individuellement en « open space » après leur retour au bureau. De nouvelles solutions d'ameublement sont nécessaires, comme par exemple, cabines de travail individuelles, salles de discussion où l'employé se sent bien isolé des stimuli externes et du bruit. »

Monika Przybyło, Coordinatrice de bureau

La compagnie d'autres personnes ne nous permet pas toujours de nous concentrer à 100%, car pour l'homme, entendu comme un être social, la présence d'autrui agit toujours comme le stimulus le plus fort; en revanche, la simple conscience de la présence de collègues a un effet motivant. Comment relier ces deux pôles extrêmes? La solution est simple: créer un espace où plusieurs personnes peuvent travailler de manière individuelle. Comment faire? Grâce aux bonnes solutions d'ameublement!

Dans la zone de concentration, vous trouverez également des espaces de travail ou des tables hautes qui vous permettront d'effectuer des tâches opérationnelles telles que la rédaction de mails ou le remplissage de documents. Ces activités peuvent également être réalisées en compagnie (mais sans la participation) de collègues.

« Les employés ont besoin d'endroits où ils peuvent travailler individuellement dans le silence et la concentration. Nous constatons que ce besoin post-pandémique est encore plus important qu'auparavant. »

Équipe des services facilitaires, Sabre



Produits utilisés pour la visualisation

Mobilier

Hexa
Formo
Brainy (conceptual design)

Chaises

WithME

Canapés et fauteuils

Play&Work

⁷Rahaman, M. S., Kudo, S., Rawling, T., Ren, Y., & Salim, F. D. (2020). Seating preference analysis for hybrid workplaces

ZONE DE CONCENTRATION

ZONE DE CALME

Déficit de silence

Le retour aux bureaux après une pandémie présente de nombreux défis. L'un d'eux est certainement l'acoustique, qui a commencé à jouer un rôle encore plus important pour nous.

Nos attentes en matière de travail de bureau ont changé au cours des deux dernières années. Certains d'entre nous ont réussi à créer un endroit approprié et ergonomique pour travailler à la maison, tandis que les autres ont eu hâte de retourner dans leurs bureaux qui doivent maintenant être adaptés en conséquence.

Rappelons que l'acoustique du bureau est tout aussi importante qu'une chaise confortable. Selon nos observations, après une période de plus grand isolement, nous sommes encore plus sensibles au bruit en général. Nous observons un phénomène appelé « déficit de silence ». Nous manquons de lieux suffisamment calmes, où nous pouvons travailler confortablement sans être distraits par des bruits divers. Chaque espace doit répondre aux paramètres acoustiques spécifiés dans les normes pertinentes. Il faut veiller à ce qu'elles soient respectées et à ce que nos employés puissent se concentrer pleinement sur leur travail. Le confort acoustique a un impact direct sur le bien-être des employés, mais aussi sur leurs performances. Par conséquent, si nous voulons que notre environnement de travail soit adapté, examinons si notre bureau est divisé de manière correcte en zones d'activité. Avons-nous des espaces pour le travail individuel en pleine concentration ? Pouvons-nous avoir une rapide session de brainstorming avec l'équipe au même moment sans distraire le personnel à proximité ? Nos conversations téléphoniques ne s'entendent pas à l'autre bout du bureau ? Nous vous conseillons de demander l'aide à un acousticien spécialisé pour identifier les problèmes dans votre bureau et trouver la meilleure solution.

Anna Kanik

Consultant principal en acoustique



Salles de face-à-écran

Il s'agit de salles fermées préparées pour un travail en ligne efficace sous forme de webinaires ou de réunions, ainsi que pour un travail individuel ciblé. Des chambres équipées non seulement d'un bureau et d'une chaise, mais surtout d'un éclairage artificiel et de solutions acoustiques appropriés. Des salles qui ne sont pas à la vue de tous : vous pouvez y participer, y organiser des webinaires ou y tenir des réunions en ligne sans stress ni gêne.

Produits utilisés pour la visualisation

Mobilier	Chaises	Canapés et fauteuils
Play&Work Formo	Xilium	Dotto

Comment adapter un espace de réunion et de présentation en ligne ?

L'organisation de webinaires et de sessions de formation nécessite d'adapter non seulement la technologie, mais aussi l'espace, pour assurer le confort du présentateur et du public.

Parmi les aspects les plus importants à prendre en compte lors de la préparation d'un espace pour des réunions ou des ateliers en ligne figurent : l'intimité, la liberté, la lumière, le fond et le mobilier.

Lors d'une formation en ligne, il est très important de garantir l'intimité et la séparation avec le reste de l'espace de bureau. Cela peut être réalisé, par exemple, en recouvrant le vitrage d'un rideau acoustique ou en insérant un verre laiteux. Une telle action nous permettra de limiter les stimuli qui nous parviennent et qui peuvent agir comme une distraction. Il est important de maintenir un contact minimal avec le « monde extérieur » en cas de complications ou de menaces. Il est judicieux d'équiper les entrées des salles de webinaires d'indicateurs d'occupation/de durée d'enregistrement. Une partie de la clôture consiste également à s'assurer que les propriétés acoustiques (réduction de la réverbération, réflexion et absorption des sons) sont appropriées. Ceci est extrêmement important du point de vue de la qualité sonore de la formation dispensée.

Un autre élément important est la liberté. Il est intéressant d'équiper de thermostats et de climatisation l'espace où se déroulent les webinaires ou les sessions de formation en ligne. Des conditions thermiques adéquates sont une garantie de confort de travail, il est donc également important que l'utilisateur de la pièce puisse adapter les conditions à ses propres préférences.

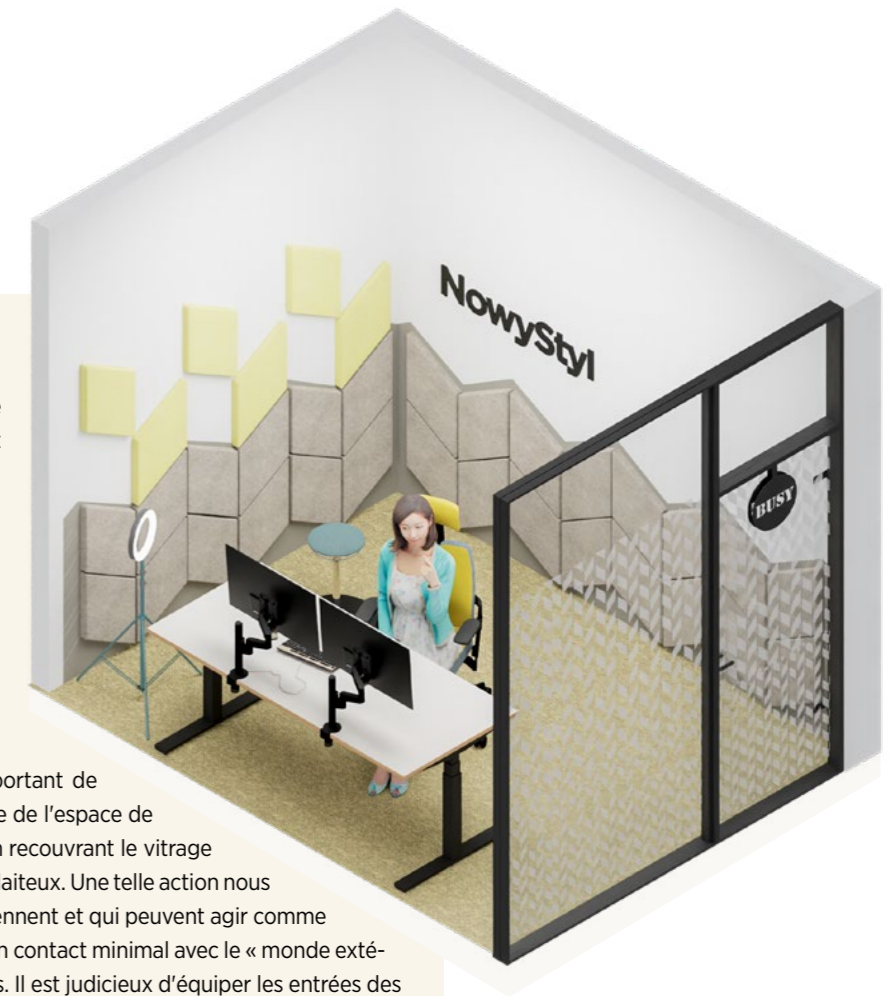
Une bonne lumière est essentielle. Elle doit être diffuse et chaude, mais surtout, l'utilisateur doit pouvoir contrôler la source de lumière. Un éclairage adéquat est le garant d'une bonne image et de la présence de l'orateur.

Le fond est un autre élément important auquel nous devons penser lorsque nous organisons un espace de réunion en ligne. Discret, pas trop chargé, dans une palette de couleurs plutôt froide. Il est judicieux de renoncer aux surfaces lisses (un tel fond met en valeur des personnes sur les photos) au profit d'un fond mélangé mettant en valeur la silhouette de l'orateur, qui est ainsi plus visible.

Il faut également mettre en place des solutions de mobilier adaptées. Les espaces de webinaires sont des lieux qui peuvent être utilisés par un grand nombre de personnes à des moments différents. Tout le monde ne travaille pas de la même manière, avec la même énergie. Ainsi, la salle de webinaire doit être équipée d'un mobilier intuitif, facile à utiliser et ajustable, offrant au personnel une variété de dispositions et la possibilité de présenter à la fois assis et debout.

Zoltan Balogh

Formateur et conseiller en produits



Produits utilisés pour la visualisation

Mobilier	Chaises
eUP3 Formo	Xilium Belise

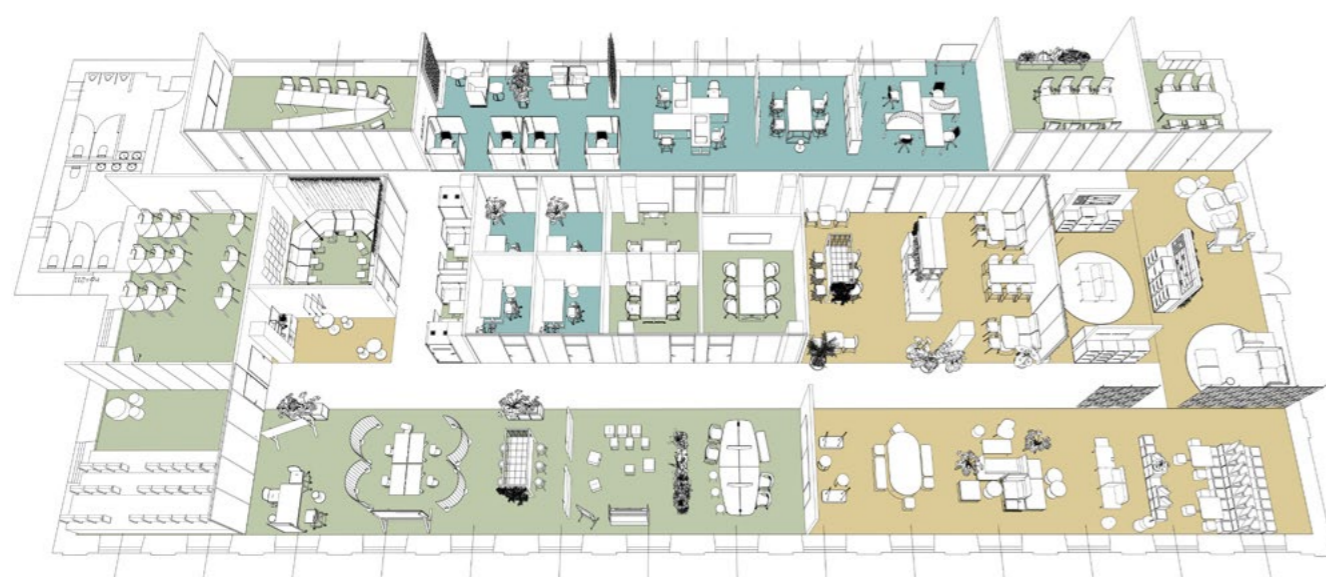
Résumé

Le concept du modèle Reunion : l'aménagement d'un espace de bureau fonctionnel, a été développé pour les employés qui travaillent selon un mode hybride, combinant le travail dans un espace de bureau et l'exercice de leurs fonctions professionnelles depuis tout autre endroit. Par conséquent, l'aménagement atypique des postes de travail implique une réduction des postes de travail standard stationnaires, au profit de solutions favorisant le travail en groupe et en équipe et l'intégration entre les employés.

L'aménagement du modèle Reunion a été adapté pour que chaque employé puisse choisir son emplacement ou son poste de travail, en accordant une attention particulière au **spectre sonore**. Bien que nous trouvions sur le plan du bureau des espaces où l'utilisateur peut effectuer ses **tâches de travail individuelles** en toute concentration, il est certain que dans le modèle de bureau Reunion, les espaces **de collaboration et d'intégration** jouent un rôle clé. Débarrassé de la contrainte de **son propre poste**, l'employé a la possibilité de choisir parmi une série de lieux de travail différents, en **espace ouvert**.

Le modèle Reunion et les fonctions du bureau

COOPÉRATION		TRAVAIL INDIVIDUEL
ESPACE OUVERT		INTIMITÉ
BRUIT		SILENCE
INTÉGRATION		PROPRE ESPACE

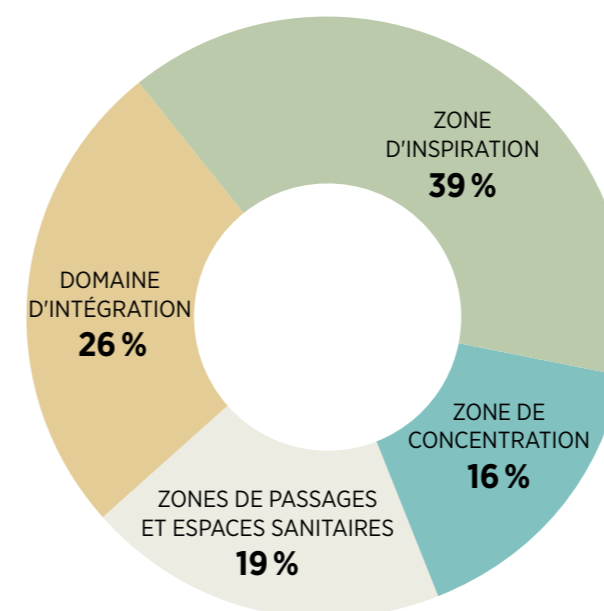


Intégration Inspiration Concentration

Le mode de travail hybride ne convient pas à tous les employés ni à toutes les entreprises. La nature des fonctions professionnelles exercées par certaines équipes (par exemple, le traitement de données confidentielles, l'accès à des équipements spécialisés) les empêche de travailler n'importe où, par exemple à domicile. En choisissant le modèle Reunion, il est conseillé de préparer une zone de postes de travail standard pour ces employés afin de leur fournir un espace de travail aussi efficace que possible et le mieux adapté à la nature de leurs activités.

Reunion en chiffres

Le modèle Reunion est un modèle d'arrangement qui met l'accent sur la collaboration, l'intégration et le rétablissement des liens entre les employés. Malgré la disposition inhabituelle des postes de travail, il pourra accueillir 200 employés (avec un flex = 0,5).



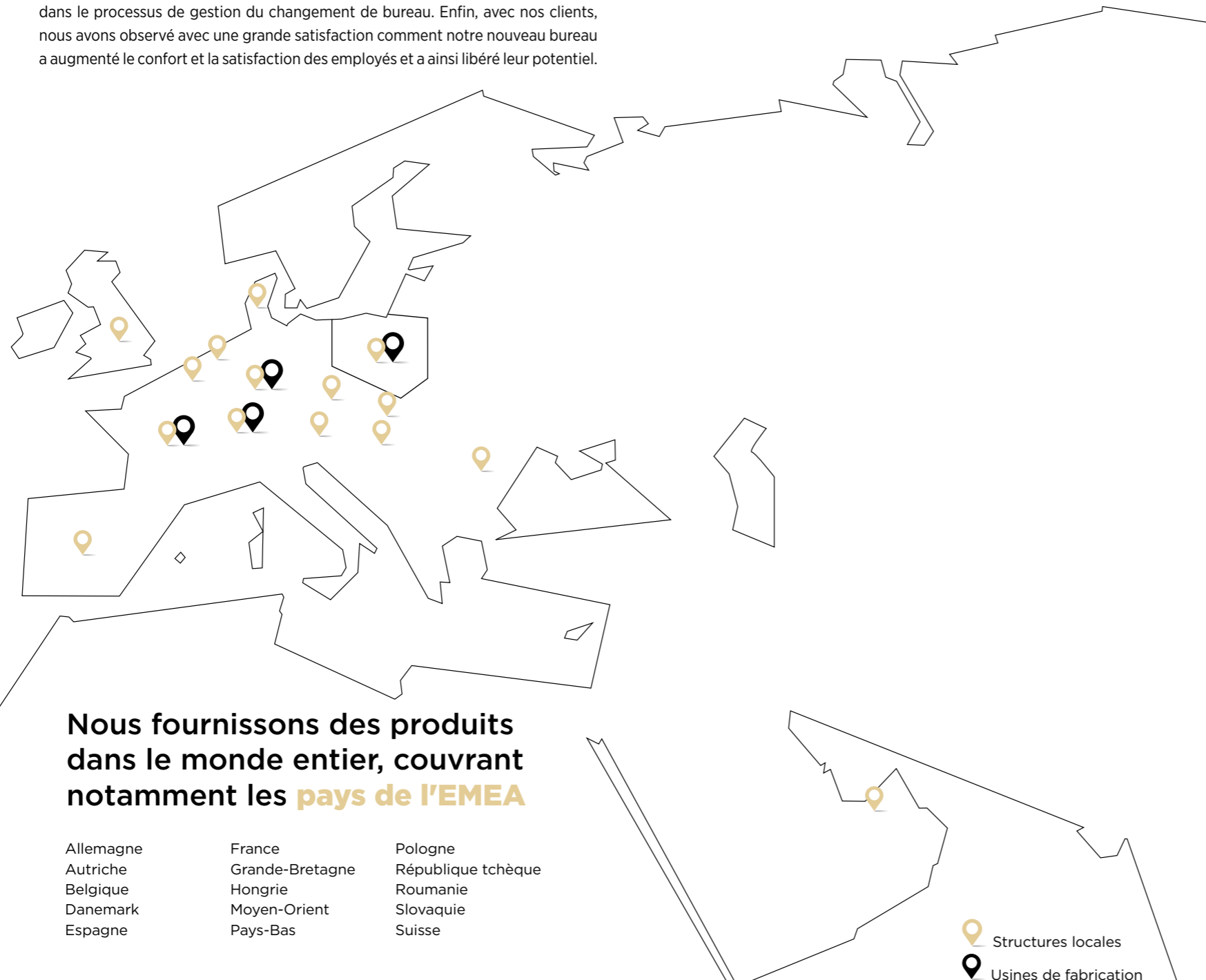
Lieux de travail dans des espaces ouverts et des pièces individuelles 100
 Espaces de travail dans des espaces fermés (salles de réunion, par exemple) 98
 Bureau préparé pour 200 employés avec Flex = 0,5

Espace de bureau 914 m ²	Bureau mobile	Bureau open space	Bureau zonal	Bureau de travail basé sur les activités	Bureau hybride	Bureau Reunion
Nombre d'employés	65	95	91	104	120	200
Postes de travail permanents	65	95	91	77	26	0

Nous sommes là pour vous!

Soutien de consultants externes

A ce jour, nous avons contribué à meubler des milliers de bureaux dans le monde entier. Chaque jour, nos experts issus d'un large éventail de disciplines, des concepteurs et développeurs qui mettent au point des produits toujours plus confortables et protecteurs de la santé aux spécialistes du lieu de travail qui étudient les conditions de travail et la satisfaction des employés, ont discuté avec les clients, écoutant et analysant leurs besoins en détail. Sur cette base, nous avons sélectionné les meilleures solutions, puis mis en œuvre chaque projet de manière exhaustive, en soutenant également les clients dans le processus de gestion du changement de bureau. Enfin, avec nos clients, nous avons observé avec une grande satisfaction comment notre nouveau bureau a augmenté le confort et la satisfaction des employés et a ainsi libéré leur potentiel.



Nous fournissons des produits dans le monde entier, couvrant notamment les **pays de l'EMEA**

- | | | |
|-----------|-----------------|--------------------|
| Allemagne | France | Pologne |
| Autriche | Grande-Bretagne | République tchèque |
| Belgique | Hongrie | Roumanie |
| Danemark | Moyen-Orient | Slovaquie |
| Espagne | Pays-Bas | Suisse |



N'hésitez pas à nous contacter

Notre équipe reste à votre disposition et se fera un plaisir de vous présenter les dernières solutions, de partager ses connaissances et de répondre à vos questions. Si nécessaire, il invitera également des experts dans des domaines spécifiques pour vous aider à aménager ensemble votre nouvel espace de travail.

consulting@nowystyl.com

EN_E01_2022